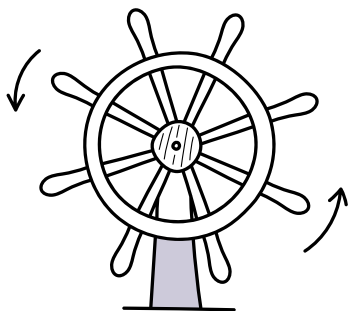
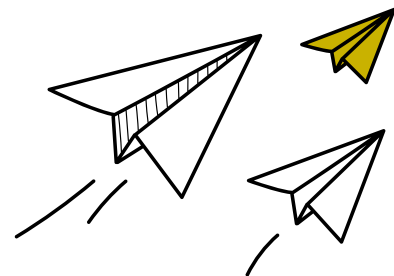


support GIRONA

Inclusió social i suport en la presa de decisions
Social inclusion and supported decision making



MEMÒRIA
ANUAL
2021



ÍNDEX



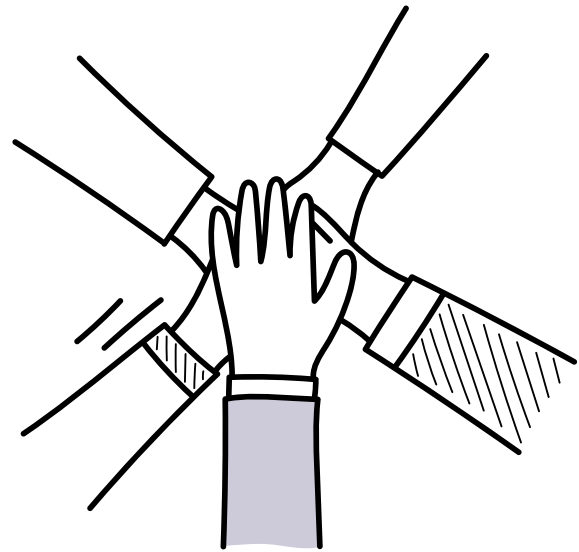
| | |
|---------------------------------------|-----------|
| Presentació | 3 |
| Destacats 2021 | 10 |
| Els professionals | 14 |
| La Fundació en xifres | 16 |
| La vida a la comunitat | 23 |
| Projectes i programes singulars | 26 |
| L'acció social | 30 |
| L'acció patrimonial i econòmica | 32 |
| L'acció jurídica | 36 |
| Altres actuacions 2021 | 40 |
| Pels Drets Humans | 42 |
| L'acció internacional | 44 |
| En xarxa al territori | 48 |
| Comunicació i divulgació | 50 |

PRESENTACIÓ

La Fundació

Support-Girona va néixer l'11 d'abril de 2003 com a Fundació Tutelar de les Comarques Gironines, sota els auspicis de l'Institut d'Assistència Sanitària (IAS), empresa pública sanitària de la Generalitat de Catalunya que gestiona la Xarxa de Salut Mental i Addiccions de les comarques gironines, en considerar que s'havia de separar l'assistència sanitària de la tutela de les persones que residien en aquell moment a l'antic hospital psiquiàtric de Salt.

La creació de Support-Girona es va tirar endavant gràcies a la voluntat de quatre entitats que varen assumir el repte llançat per l'IAS: l'Associació Geriòn (avui extingida) dedicada a la tutela de persones grans a partir d'una estructura de voluntariat; l'Associació Família i Salut Mental de Girona i Comarques, dedicada al suport dels familiars de persones amb un problema de salut mental; la Fundació Drissa, dedicada a la inserció laboral i el suport residencial per a persones amb un problema de salut mental, i la Fundació Malalts Mentals de Catalunya, dedicada a la tutela de persones amb malaltia mental. Concretament, aquesta entitat va contribuir, amb la seva expertesa, als inicis de Support-Girona, però no forma part del Patronat des del març de 2013.



Des de la seva creació, Support-Girona també ha assumit les funcions tutelars que exercien la Fundació Privada La Fageda, a la Garrotxa, i la Fundació Tutelar del Gironès, amb la qual es va fusionar l'any 2011.

Missió, Visió i Valors

MISSIÓ

Support-Girona és una entitat que dona suport global i individualitzat a persones amb discapacitat, amb les quals hi té un vincle legal, promovent la inclusió social i els Drets Humans.

Té com a missió acompanyar les persones majors d'edat amb discapacitat psicossocial, intel·lectual o derivada del procés d'envelliment per a contribuir a la seva inclusió i l'exercici dels seus drets. A través de l'aplicació dels principis que emanen de la Convenció de Nacions Unides sobre Drets de les Persones amb Discapacitat i alineats amb els Objectius pel Desenvolupament Sostenible de l'Agenda 2030 de Nacions Unides, treballa, de manera personalitzada i en xarxa amb organitzacions, professionals i persones del seu entorn, situant a la persona atesa en el centre, per a proporcionar els suports que pugui necessitar en les seves decisions de vida. Exerceix mecanismes de suport per designació judicial, notarial o atorgament propi, guiat pel respecte i mitjançant el suport a la presa de decisions de les persones acompanyades.

VISIÓ

Support-Girona vol:

- Romandre a disposició de donar suport a qualsevol persona amb discapacitat que ho necessiti, transformant el model d'atenció a les persones respectant la seva autonomia.
- Contribuir a generar debat entorn les polítiques socials que les afectin, tot cercant models, alternatives i recursos a nivell mundial que incrementin l'autonomia i la qualitat de vida de les persones amb discapacitat.
- Augmentar el coneixement professional creant aliances estratègiques i incrementant el treball en xarxa.
- Contribuir a donar compliment als Objectius de Desenvolupament Sostenible de Nacions Unides, tot estructurant la seva acció i projectes i orientant-los a un impacte social i mediambiental palpable i mesurable.

VALORS

Per a poder fer la nostra feina i mantenir el compromís amb la nostra societat, a Support-Girona:

- Mantenim el compromís amb el model social de la discapacitat i treball en xarxa i transversal, treballem des de l'atenció centrada i dirigida en la persona. Volent ser un servei pròxim, propositiu, persistent, individualitzat, global i flexible.
- Dirigit per la persona, amb mirada de gènere, orientat a la inclusió comunitària i amb confidencialitat i transparència.

*Support-Girona
és una entitat
que promou la
inclusió social i
els Drets Humans*

Filosofia de treball

Per complir els objectius de l'entitat, Support-Girona articula les eines jurídiques existents com a mecanismes de suport a la presa de decisions per afavorir que la persona pugui gaudir del major grau d'autonomia personal i en la presa de decisions. Aquests mecanismes de suport han de permetre, en última instància, que cada individu pugui exercir plenament la seva capacitat jurídica de manera autònoma.

Support-Girona treballa des del paradigma de la capacitat perquè les persones a qui acompanya puguin decidir sobre la gestió dels suports que desitgen, amb la promoció de la seva autonomia i suport a la seva inclusió social.

Support-Girona parteix del **concepte social de la discapacitat** que inclou persones amb deficiències físiques de llarga durada, mentals, intel·lectuals o sensorials a llarg termini que en interactuar amb diferents barreres (actituds de l'entorn, condicions socials, econòmiques i polítiques) poden impedir la seva participació plena i

efectiva en la societat, en igualtat de condicions amb els demés.

Support-Girona aposta per la **vida independent** com a part essencial de l'autonomia i la llibertat de l'individu. L'entitat treballa perquè les persones puguin exercir el màxim control i prendre (soles o amb suport) totes les decisions que afecten les seves vides: escollir a on i amb qui es vol viure, la rutina diària, les relacions personals, la roba, la nutrició, la higiene i la cura de la salut, els aspectes religiosos, culturals o sexuals es vinculen estretament al desenvolupament de la identitat i la personalitat de l'individu.

Support-Girona aposta per la **vida en comunitat** de les persones amb discapacitat. S'entén la comunitat com a tots els llocs o espais on es produeix interacció social de la persona en condicions d'igualtat amb la resta de la població, amb accés a tots els serveis que ofereix per als seus membres (habitatge, transport, oci i lleure, sales de cinema o altres instal·lacions i serveis que s'ofereixen al públic).



Els mecanismes de suport han de permetre que cada individu pugui exercir plenament la seva capacitat jurídica de manera autònoma

Què és el suport a la presa de decisions?

El suport a la presa de decisions fa referència a pràctiques, acords, relacions i ajustaments dissenyats perquè persones amb discapacitat puguin prendre les seves pròpies decisions sobre el seu trajecte de vida, incloent-hi la manera en com aquestes decisions es comuniquen i es porten a la pràctica. Massa sovint, les persones amb discapacitat intel·lectual o psicosocial

veuen restringit parcial o totalment el seu dret a la capacitat jurídica i, en conseqüència, el dret a prendre decisions que afecten algunes àrees de la seva vida, per no comptar amb l'entorn o el suport adequat.

Els mecanismes de suport a la presa de decisions poden adoptar diverses formes, entre les que s'inclouen les xarxes de suport natural o professio-

nal, acords de suport, grups d'autoajuda, suport entre iguals, directives avançades de suport i serveis de suport professional que varien en intensitat i temporalitat. Aquests mecanismes proporcionen suport en aspectes concrets de la vida d'una persona o a nivell global, s'articulen de manera flexible i es basen en la voluntat i preferències de la persona, respectant així la seva capacitat jurídica.

Support-Girona ha anat evolucionant a un sistema de suport a la capacitat jurídica, a l'acompanyament a la presa de decisions i l'oferiment de les salvaguardes per a l'exercici de la capacitat jurídica i el foment de l'autonomia i la plena inclusió social a la comunitat. L'entitat encara les seves pràctiques al reconeixement del dret de la persona a implicar-se en les decisions que l'afecten. Promou l'acompanyament en l'exercici dels propis drets, l'autonomia i el respecte per la voluntat i les preferències de la persona:

Integrant i difonent la idea del suport a la presa de decisions a través de la divulgació a la societat, serveis i professionals implicats, ja siguin del sector sanitari o social com del sector públic o privat (administració, banca, comerços, etc.).

Cercant noves vies per identificar i implementar salvaguardes efectives per evitar influències indegudes i conflictes d'interessos, al mateix temps que proporciona el suport a la presa de decisions.

Creant sinergies de cooperació intersectorial, organitzant sessions informatives i formatives cercant la implicació i participació d'actors clau (usuaris, famílies i professionals) per implementar, tant com es pugui, els principis de la Convenció dels Drets de les Persones amb Discapacitat (CDPD).

Acompanyant les persones perquè puguin reconèixer situacions on poden necessitar suport i oferint-les aquest suport.

Regulació

L'organització i mètodes de treball de Support-Girona estan subjectes a la normativa relativa a fundacions, a la regulació sectorial com a servei social de responsabilitat pública, i a la legislació civil (reformulada el 3 de setembre 2021) alhora que a la Convenció de Nacions Unides sobre els Drets de les Persones amb Discapacitat (CDPD), instrument de dret internacional dels drets humans de rang jeràrquic superior a la legislació positiva estatal o catalana. La CDPD va entrar en vigor a Espanya el 2008 i des de fa uns anys és la guia principal de les pràctiques de Support-Girona.



Serveis

Support-Girona cerca proporcionar suport i salvaguardes **per impedir abusos d'acord amb els Drets Humans**, intentant respectar al màxim la voluntat i preferències de les persones que atén, a partir d'estratègies de treball social i acompanyament intensiu.

Suport jurídic i social, amb l'acompanyament en els processos d'inclusió social a les persones amb discapacitat (psicosocial, intel·lectual, deteriorament cognitiu...), ja siguin designats judicialment o per la pròpia persona mitjançant l'assistència o el poder notarial.

Exercici d'accions judicials davant dels jutjats i tribunals de qualsevol ordre i jurisdicció, en defensa dels Drets Humans de les persones ateses per l'entitat.

Servei d'assessorament adreçat a entitats, professionals i particulars i l'anomenat "**Servei de Previsió de Support Futur**", que té per objectiu preveure necessitats de cara al futur de la pròpia persona o de familiars amb discapacitat. Cap d'aquests dos serveis té un finançament públic.

Defensa, promoció i desenvolupament dels Drets Humans.

Support-Girona estudia la situació de cada persona, assessora els familiars, promou la millora de la qualitat de vida i fomenta la participació i la inclusió efectives i plenes en la comunitat.

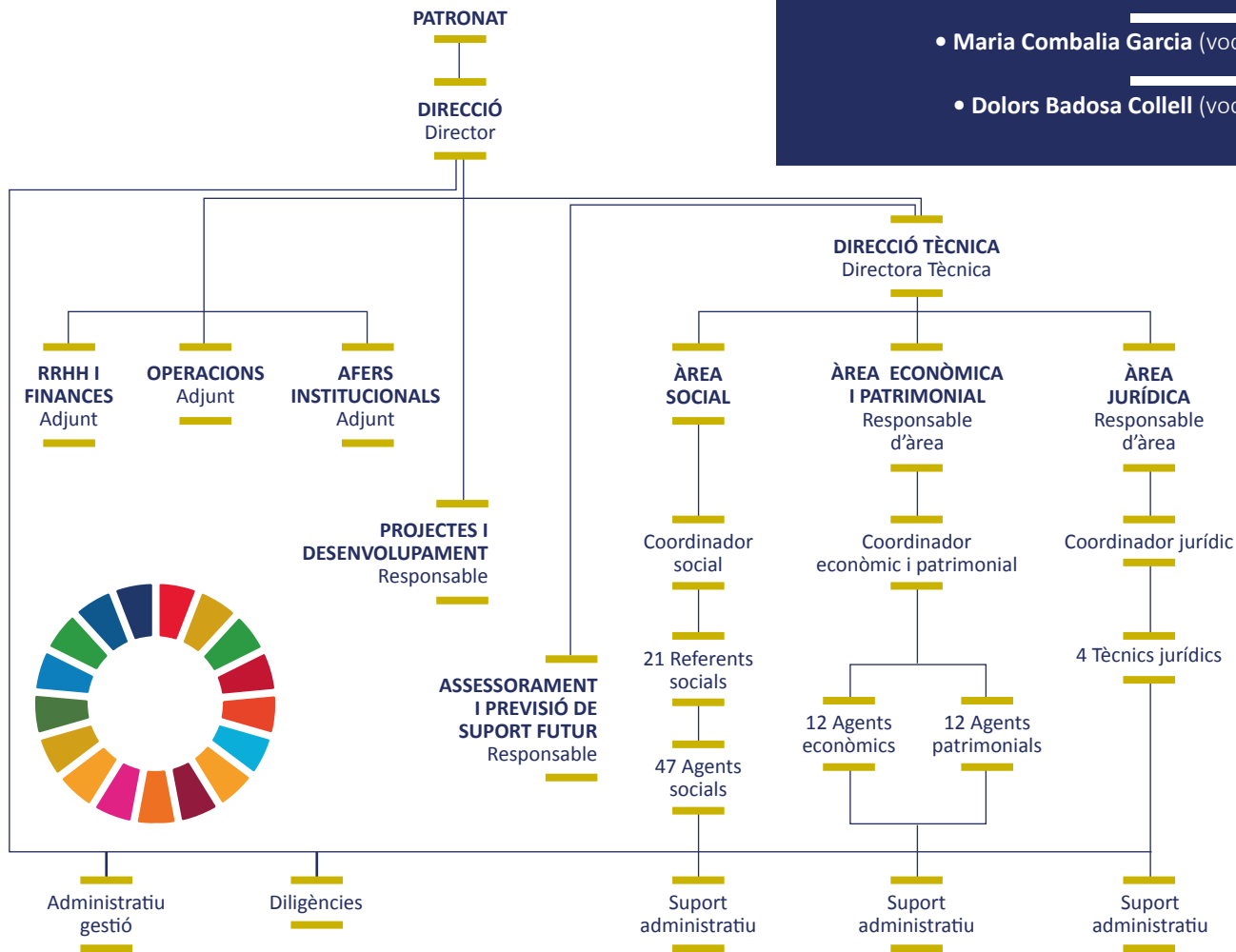
Promoció dels **serveis i equipaments** necessaris per desenvolupar els objectius.

Sensibilització de la societat i col·laboració amb autoritats, organismes i organitzacions públiques i privades per millorar el suport a les persones amb discapacitat.

Règim jurídic i òrgans de govern

PATRONAT

- **Pere Cornellà Valls** (president)
- **Francesca Blanch Roura** (vicepresidenta)
- **Núria Martínez Barderi** (vocal i secretària)
- **Maria Combalia Garcia** (vocal)
- **Dolors Badosa Collell** (vocal)



Finançament

La base del finançament de Support-Girona prové de la subvenció del Departament de Drets Socials de la Generalitat de Catalunya, que cobreix els ingressos bàsics.

A banda d'això, rep ajuts puntuals d'institucions, entitats i particulars, que fan aportacions en forma de donatiu o d'obra social.

Aquest any 2021, el Departament de Drets Socials ha treballat per transformar aquest sistema de finançament per un altre de concertació amb les entitats sense ànim de lucre dedicades al servei de suport a l'exercici de la capacitat jurídica de les persones adultes a Catalunya. Amb data de tancament d'aquesta memòria, encara no s'ha establert aquest nou sistema.

Gràcies a la Fundació Obra Social "la Caixa", Dipsalut, el Departament d'Acció Exterior, Relacions Institucionals i Transparència i a l'assignació del 0,7% de l'IRPF, Support-Girona ha treballat en projectes d'inclusió social i comunitària de persones amb discapacitat psicosocial, l'assessorament i la previsió de futur, el projecte "Envel·lir a casa" i la internacionalització de l'entitat.

La majoria dels donatius particulars, que representen el 0,30% dels ajuts rebuts o el 0,0008% del total d'ingressos, s'esdevenen majoritàriament en les visites d'assessorament jurídic i social que Support-Girona ofereix a les persones amb inquietuds sobre el tema del suport jurídic i els drets de les persones amb discapacitat.

Pels Serveis d'Assessorament i de Previsió de Suport Futur, que tenen un cost elevat, ja que s'hi destinen tres professionals, la Fundació no rep finançament públic, però tampoc no estableix cap tarifa en considerar que aquesta podria suposar una barrera d'accés en situacions socials delicades. Ara bé, sí que accepta i agraeix la col·laboració mitjançant donatius per contribuir a finançar-ne els costos.

Transparència

La Fundació compleix amb allò que preceptuen la Llei 19/2014, de 29 de desembre, de transparència, accés a la informació pública i bon govern, la Llei 4/2008, de 24 d'abril, del llibre tercer del Codi civil de Catalunya, relatiu a les persones jurídiques, que preveu la regulació per a les entitats catalanes sense ànim de lucre i exigeix un funcionament intern basat en els principis de bona gestió i transparència, i la Llei 21/2014, de 29 de desembre, del Protectorat de les

fundacions i de verificació de l'activitat de les associacions declarades d'utilitat pública, la qual defineix la transparència, com "un bé públic essencial que contribueix a generar la confiança de la societat en les entitats i respon al compromís ètic d'aquestes de retre comptes davant els ciutadans i els grups d'interès". D'acord amb això, Support-Girona incorpora a la seva web l'espai <http://www.Support-Gironagirona.cat/transparencia/>, on publica la informació que es correspon.

DESTACATS 2021

El 3 de setembre de 2021 ha entrat en vigor la reforma legislativa de la capacitat jurídica. Sens dubte, el fet més destacable de l'any. Catorze anys després dels treballs de la Comissió de Justícia del Congrés dels Diputats i el Senat, ha resultat la Llei estatal 8/2021 per la qual es reforma la legislació civil i processal per al suport a les persones amb discapacitat en l'exercici de la seva capacitat jurídica que pretén adaptar l'ordenament jurídic espanyol a la Convenció Internacional sobre els Drets de les Persones amb Discapacitat. Es modifica la Llei del notariat, del Codi civil, la Llei hipotecària, la d'enjudiciament civil, de protecció patrimonial de les persones amb discapacitat, de la normativa tributària, de registre civil i de la jurisdicció voluntària i algun article del Codi de comerç i del Codi penal.



Punts clau de la reforma

• **La fi de la incapacitació i la tutela així com de la potestat parental prorrogada o rehabilitada i la prodigalitat, en persones majors d'edat.**

• Fi de la distinció entre capacitat jurídica i capacitat d'obrar. **Una sola capacitat**, per a tothom.

• **Les meres privacions de drets de les persones amb discapacitat, o del seu exercici, queden sense efecte (DT1a).**

• De la **substitució en la presa de decisions** a un sistema basat en les **mesures de suport per l'exercici de la capacitat jurídica. Vol fugir del paternalisme** i de l'actuació per un **millor interès**, d'acord amb la voluntat i preferències de la persona.

• El suport inclou les **salvaguardes** per evitar abusos, conflicte d'interessos i influència indeguda.

• Del **model mèdic** de la discapacitat a un **model social**, en què l'accent no està en les dificultats de la persona, sinó en les barreres de l'entorn que li impedeixen exercir la capacitat jurídica i la inclusió a la comunitat.

• **El terme "suport" englobarà tot tipus d'actuacions**, des de l'acompanyament amistós a l'ajuda tècnica en la comunicació de declaracions de voluntat, la ruptura de barreres arquitectòniques i de tota mena, el consell, o fins i tot la presa de decisions delegades per la persona amb discapacitat.

• **Reforma mesures** com el poder, el mandat preventiu, l'autocuratela, la guarda de fet (que deixa de ser una mesura provisional), la defensa judicial i el patrimoni protegit.

• **Dona preferència a les mesures informals i voluntàries de suport.** Les judicials s'escau només en defecte o insuficiència de la voluntat de la persona. **Per a un suport formal i continuat, prefereix la curatela** (no aplicable a Catalunya).

• En casos **excepcionals**, quan malgrat haver fet un **esforç considerable**, no sigui possible determinar la voluntat, desitjos i preferències de la persona, es possibilita que les mesures de suport **incloguin facultats representatives.**

- El suport ha de ser **proporcional** a les necessitats de la persona i **respectar la màxima autonomia, atenent la seva voluntat, desitjos i preferències**.

- Preveu una **revisió de les mesures cada tres anys** o sis en casos excepcionals.

- **Responsabilitat.** La persona amb discapacitat ha de respondre pels danys causats a altres, d'acord amb el capítol II del títol XVI del llibre quart, sense perjudici del que estableix en matèria de responsabilitat extracontractual respecte a altres possibles responsables.

- **El procediment judicial** per a l'adopció de mesures de suport **comença per la jurisdicció voluntària** a instància de la pròpia persona o d'altres com el cònjuge o assimilat —no separat—, els seus descendents o ascendents, germans o el Ministeri Fiscal. Passaria a jurisdicció ordinària en cas que hi hagués oposició o no s'hagi pogut resoldre cap mesura de suport en el procediment de jurisdicció voluntària.

- **En tot tipus de procediment en què participi una persona amb discapacitat**, es preveuen **ajustaments** (comunicació, comprensió i interacció amb l'entorn: llenguatge clar, senzill i accessible).

- El jutge informará a la persona **de les alternatives al suport judicial**. Per això el jutge pot recavar informe a les **entitats del tercer sector d'acció social**, degudament habilitades.

- Es regula una nova figura, la del **facilitador**, que té per missió l'adaptació i l'ajustament del procediment a les particulars necessitats de la persona. Cerca allunyar-se de l'esquema tradicional per passar a orientar-se cap a un sistema de col·laboració interprofessional o de **"taula rodona"**, amb la intervenció de professionals de l'àmbit social, sanitari i d'altres que puguin aconsellar les mesures de suport idònies per a cada cas. En algunes circumstàncies també pot passar que no es practiquin audiències a parents, si la persona ho sol·licita, per **evitar la invasió de la privacitat**.

- La disposició addicional 2 de la Llei 8/2021 diu que s'ha **d'assegurar la formació en mesures de suport a les persones amb discapacitat per a l'exercici de la seva capacitat jurídica**. Detalla que cal formació a jutges i magistrats, fiscals, lletrats de l'Administració de Justícia, forces i cossos de seguretat, metges forenses, personal al servei de l'Administració de Justícia i, si s'escau, funcionaris de l'Administració General de l'Estat, de les comunitats autònomes o de les entitats locals, advocats, procura-

dors i graduats socials. Support-Girona entén que s'ha d'assegurar la formació a tots els professionals, de qualsevol àmbit, que treballin en el suport a les persones amb discapacitat.

LA REFORMA CATALANA: L'ASSISTÈNCIA, MECANISME CENTRAL DE SUPORT

El 3 de setembre també ha entrat en vigor a Catalunya el Decret-Llei de la Generalitat de Catalunya 19/2021, que regula de manera provisional (fins reforma del Codi civil de Catalunya) els mecanismes de suport a l'exercici de la capacitat jurídica de les persones amb discapacitat. El DL determina que **l'assistència esdevé el mecanisme central de suport que reemplaça i aboleix, a Catalunya, no només la tutela i la rehabilitació o pròrroga de la potestat parental, en majors d'edat, com es fa en l'àmbit de la reforma estatal, sinó també la curatela**.

Introdueix la possibilitat de designar **l'assistència davant de notari**.

Com a excepció i per a **actes concrets**, hi ha la possibilitat d'atorgar la **representació de la persona assistida**. I també es **poden establir mesures de control** per garantir drets, voluntat i preferències, **evitar abusos, conflicte d'interessos o influència indeguda**.



Support-Girona esdevé membre de l'Aliança Catalunya 2030 per la seva labor en l'avenç i materialització dels Objectius de Desenvolupament Sostenible (ODS). L'Aliança Catalunya 2030 és un partenariat entre entitats públiques i privades on es comparteixen els compromisos de país per avançar en la implementació dels ODS.

S'ha implementat el **pla d'igualtat** amb els següents eixos:

1. Cultura i gestió organitzativa.
2. Condicions laborals.
3. Accés a l'organització.
4. Formació interna/contínua.
5. Promoció i desenvolupament professional.
6. Retribució.
7. Temps de treball
corresponsabilitzat.
8. Comunicació no sexista.
9. Salut laboral.
10. Prevenció i actuació enfront l'assetjament sexual i per raó de sexe.



Nacions Unides reconeix Support-Girona com a bona pràctica en el treball de suport a la presa de decisions de les persones que acompanya en el foment d'estils de vida saludables i, concretament, en la planificació familiar, salut sexual i reproductiva i en l'atenció a les dones embarassades i als seus fills. Aquesta bona pràctica forma part de l'activitat habitual de l'entitat i esdevé un dels seus objectius de desenvolupament sostenible.

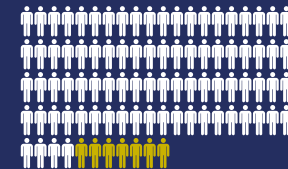


En l'EASPD Innovation Awards 25 Innovative Practices for the Inclusion of Persons with Disabilities es designen dues bones pràctiques de Support-Girona en la categoria vida Independent: "Assistance: UNCRPD compliant mechanism and social service for supported decision making" i "Open space: Restarting process of social inclusion".

La situació provocada per la **pandèmia de la COVID-19** ha impactat molt intensament en l'organització. L'experiència dels professionals de Support-Girona en les onades anteriors ha estat cabdal per continuar l'atenció propera a les persones que acompanyen per cobrir totes les necessitats que anessin sorgint en les seves vides, amb totes les mesures de seguretat imperants en cada moment.

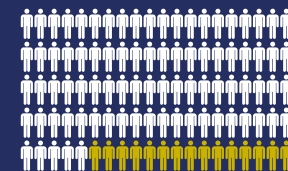
Professionals amb Covid-19

2020



7 positius 84 negatius

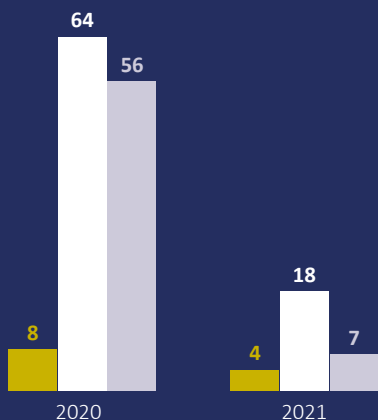
2021



17 positius 85 negatius

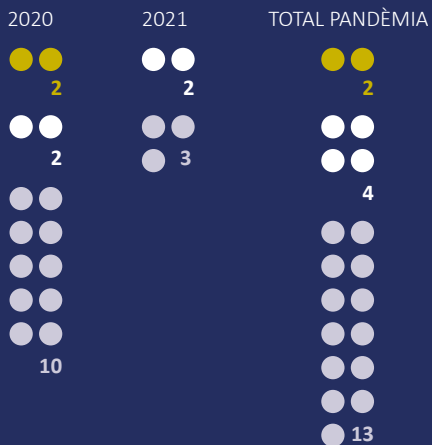
L'entitat ha utilitzat el teletreball exclusivament per a les tasques de gestió i ha mantingut el treball proper i presencial en les visites i acompanyaments. Per aquest motiu, aquest any 2021, els professionals afectats per la Covid-19 s'ha duplicat, amb el consegüent augment de baixes laborals per aquesta causa.

PERSONES ACOMPANYADES AMB COVID-19



Domicili Centre residencial de tipus assistencial Centre atenció gent gran

DEFUNCIONS PER COVID-19 DE PERSONES ACOMPANYADES



Domicili Centre residencial de tipus assistencial Centre atenció gent gran

Des de l'inici de la pandèmia les prioritats i les mesures de Support-Girona han estat:

- Assegurar que les persones amb menys recursos (materials, financers o socials), incloses les que viuen en règim de sensellarisme o sense llar tinguessin les seves necessitats bàsiques cobertes (aliments, medicaments, accés a la salut i als canals de comunicació i contacte amb professionals).

- Donar suport proper a les persones que viuen a casa seva i amb necessitats de suport altes o intenses, en coordinació amb cuidadors i famílies, compartint solucions i enfocaments entre els diferents equips.

- Visites a les persones que viuen en instal·lacions residencials de caire assistencial en bona coordinació amb els professionals dels centres.

- Atenció a les persones amb necessitats de suport amb logística i ajuda a comprendre i seguir les recomanacions bàsiques de les autoritats.

Pla estratègic

Support-Girona implementa a l'any 2021 el seu Pla estratègic 2021-2024, amb la intenció de concentrar les energies i recursos cap a un major impacte en la societat i en el col·lectiu de les persones a les quals dona suport.



- 1 INNOVACIÓ SOCIAL PER AL MODEL DE SUPORTS
- 2 COMUNICAR, PERSUADIR, INCIDIR... 360°
- 3 ENFORTIR L'ESTRUCTURA INTERNA: TALENT, FORMACIÓ, ROLS
- 4 EL MÓN I ELS SUPORTS: INTERNACIONALITZACIÓ
- 5 FINANÇAR EL CREIXEMENT
- 6 L'e-SUPPORT



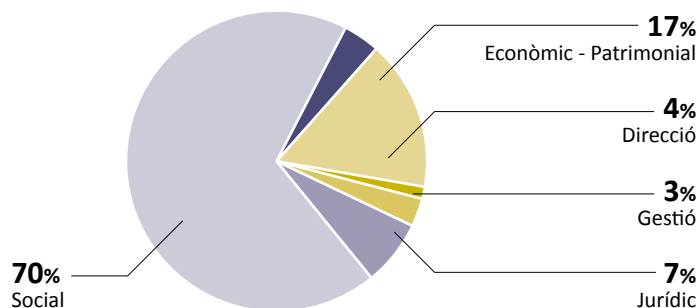
Sis eixos prioritaris que es desplegaran en forma de línies i plans d'acció. El desplegament no està pensat per ser dut a terme de forma simultània, sinó de manera complementària i progressiva.

ELS PROFESSIONALS



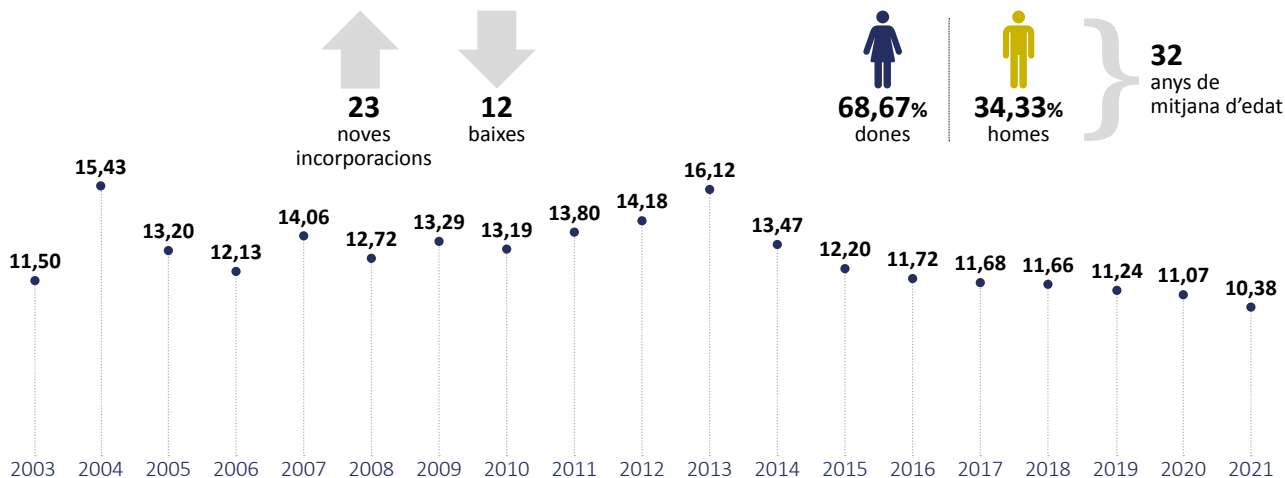
Support-Girona ha realitzat la seva tasca amb una plantilla de 102 professionals, el 68,62% dels quals pertany a l'Àrea Social, que desenvolupa el seu treball en xarxa amb la resta de professionals de les àrees Econòmica-patrimonial i Jurídica i suport de l'Àrea de gestió, així com amb d'altres institucions, organismes i professionals externs.

Àrees de treball



Ràtio de persones acompanyades/professionals

El 2021 la ràtio entre professionals i persones acompanyades és la més baixa dels inicis de l'entitat (10,38).



Àrea Social

Està formada per 68 professionals i s'estructura en dinou equips de treball destinats a tot el territori de les comarques gironines. Cada equip compta amb un referent que rep el suport de dos agents o més segons necessitats del territori. A banda, una persona s'encarrega de la coordinació de l'àrea. El referent és l'encarregat de la confecció i direcció del pla de treball de la persona, incorporant la seva voluntat així com l'acord amb els agents externs que hi puguin contribuir, en coordinació amb les àrees Econòmica-patrimonial i Jurídica. Els agents contribueixen a portar a terme el suport en el dia a dia, en contacte directe i més freqüent amb la persona.

Àrea Econòmica-patrimonial

Formada per disset professionals, treballa en equips, conjuntament amb els professionals de l'Àrea Social. L'estructura es complementa amb un suport administratiu, un de coordinació i un responsable d'àrea, amb la finalitat d'oferir suport econòmic i patrimonial adaptat a les necessitats concretes de la persona.

La resta de professionals, incloent-hi el director, assumeixen funcions de gestió per facilitar el funcionament de l'organització i la coordinació entre àrees.

Àrea Jurídica

L'Àrea Jurídica, formada per set professionals (responsable, coordinació, tècnics i suport administratiu), és l'àrea en què es formen els expedients ja que l'inici del suport sorgeix d'algun document judicial o notarial. A partir d'aquí realitza (directa o indirectament) o coordina les gestions jurídiques que puguin aparèixer a la vida de la persona acompanyada, segons facultats encomanades.

Les àrees Jurídica i l'Econòmica-patrimonial exerceixen una tasca important de gestió judicial, administrativa,

patrimonial, bancària i logística per deslliurar així els professionals de l'Àrea Social d'aquestes tasques i així maximitzar la seva feina.

Durant l'any 2021 la Fundació ha acollit un total de vint alumnes en pràctiques a les àrees Social i Econòmica-patrimonial, mitjançant convenis amb la Universitat de Girona (graus de Treball Social, Educació

Social i Psicologia), la Universitat de Vic (grau d'Educació Social i Psicologia), FEDAC Sant Narcís (FP2 Atenció a la discapacitat i integració social), l'IES Montilivi (FP Integració Social i Gestió Administrativa), IES Coromines (FP2 Integració Social).

Aquest any 2021, Support-Girona ha gaudit dels serveis de quatre professionals a través del programa de Garantia Juvenil, iniciativa europea d'ocupació per reduir l'atur juvenil, impulsada a Catalunya a través del Servei Públic d'Ocupació de Catalunya (SOC).



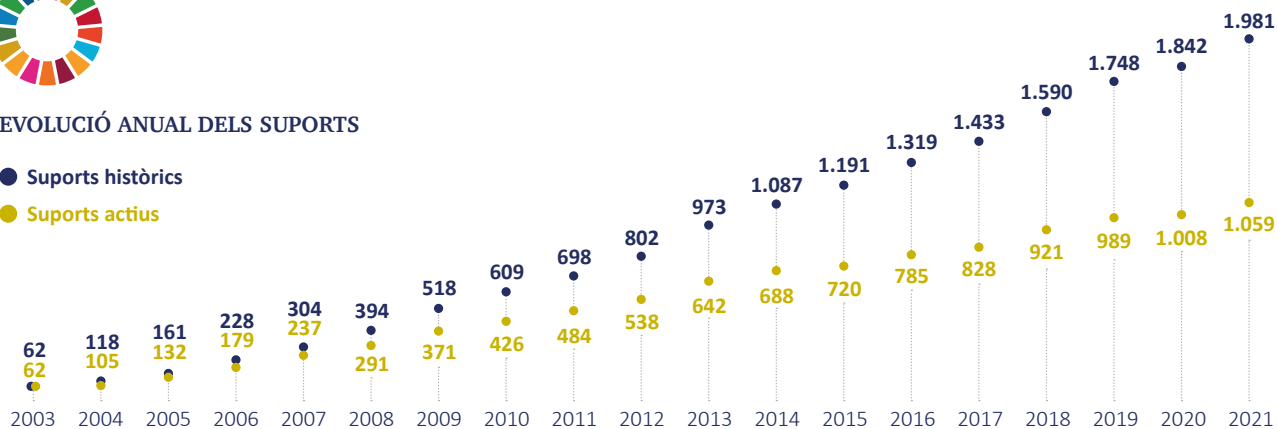
LA FUNDACIÓ EN XIFRES



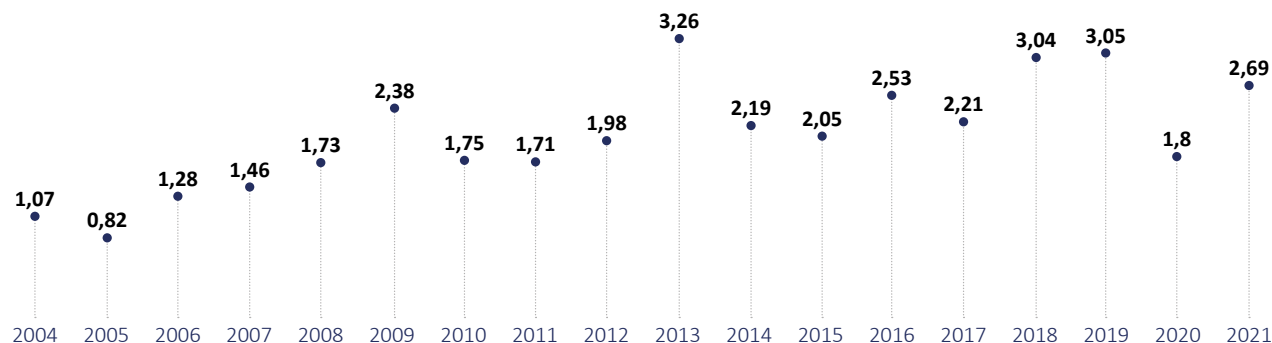
EVOLUCIÓ ANUAL DELS SUPORTS

● Suports històrics

● Suports actius

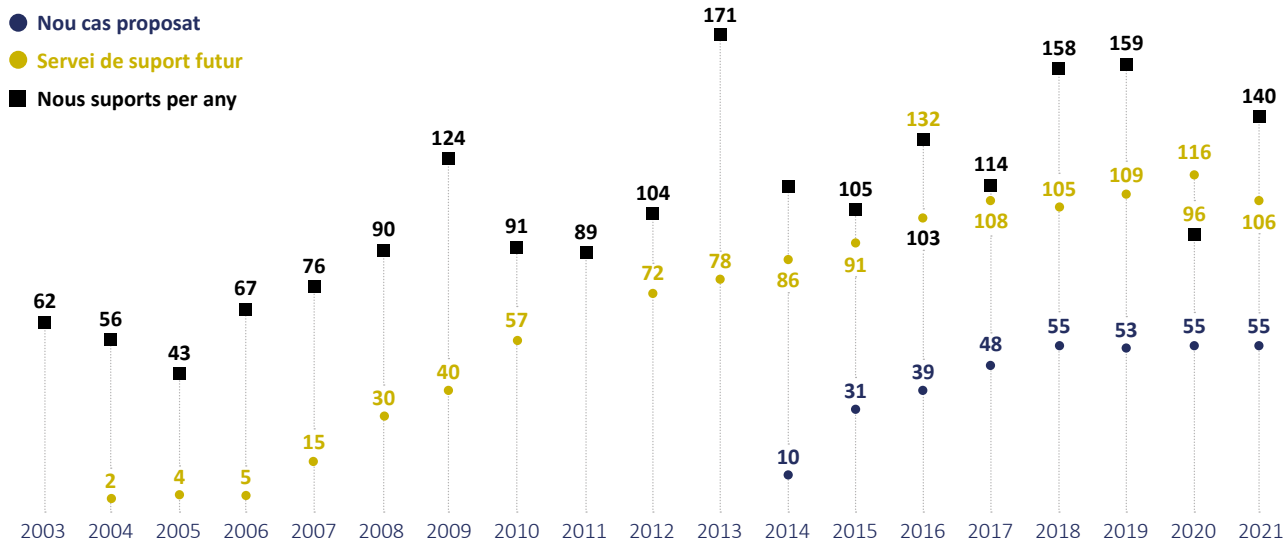


L'ANY 2021 S'HAN ASSOLIT **140 NOUS SUPORTS**: 2,69 NOUS SUPORTS SETMANALS DE MITJANA.
(un 67% més que a l'any 2020, un exercici en què l'activitat dels jutjats va estar condicionada pel confinament).



CONSTEN A FINALS D'ANY 55 NOUS CASOS PROPOSATS

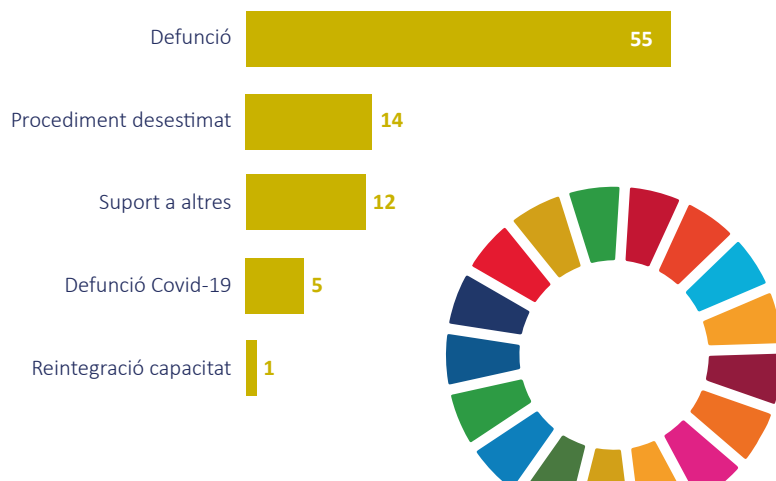
L'entitat els acceptarà quan els procediments hagin finalitzat i 106 expedients de previsió de suport futur, els quals passaran a ser casos actius quan es donin les circumstàncies previstes per la pròpia persona en escriptura pública.



S'HAN PRODUIÏT 91 BAIXES

Per defunció, traspàs a altres fundacions/familiars o per acabament de la mesura, de manera que a 31 de desembre de 2021 es gestionen mecanismes jurídics de suport respecte a 1.059 persones (pendents d'assumir 24 suports per als inicis de 2022 i 55 nous casos proposats). Aquest recompte divergeix del que consta als arxius del Departament Drets Socials, ja que en aquesta memòria es recullen també els suports assumits per Support-Girona que no estan subvencionats per l'Administració (derivats dels poders notariais, ja actius, atorgats per les persones en previsió de necessitat de suport futur, segons article 222-2 del Codi civil de Catalunya).

MOTIUS DE LES BAIXES DELS SUPORTS



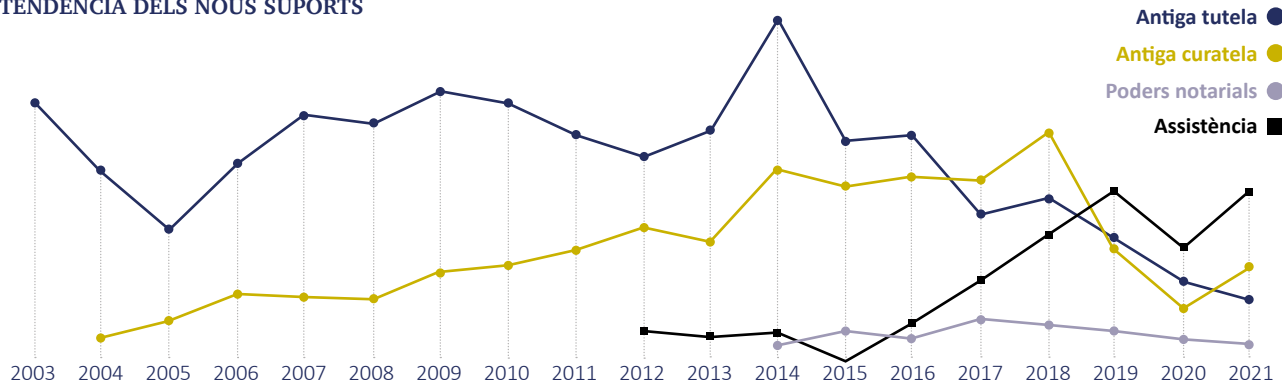
En aquesta memòria ja no parlem de tuteles ni de curateles ja que la reforma legislativa 2021 les elimina de l'ordenament jurídic. La disposició final 3a del Decret Llei de Catalunya fa constar que “totes les referències que la normativa vigent faci a la tutela, la curatela i la potestat parental prorrogada o rehabilitada per a persones majors d'edat, s'han d'entendre que es fan en el marc del nou règim de mesures de suport a les persones amb discapacitat que estableix aquest decret llei”.

TIPUS DE SUPORTS



Si no s'han revisat judicialment les mesures anteriors a la reforma (es pot demanar la revisió o el jutjat ho farà d'ofici en el termini de tres anys), hem d'exercir les actuals mal nomenades tuteles i curateles en el sentit previst per la disposició transitòria 2a de la Llei 8/2021. Si les exercim diferent, les cataloguem diferent. Tenint en compte la disposició transitòria 1a de la Llei 8/2021, segons la qual “a partir de l'entrada en vigor de la Llei, les meres privacions de drets de les persones amb discapacitat o del seu exercici, quedaran sense efecte”.

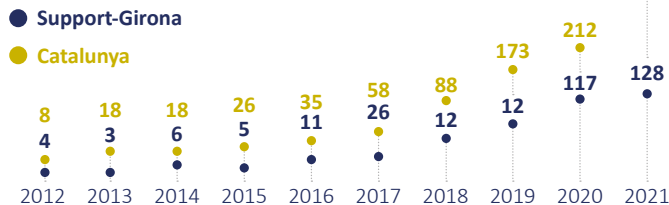
TENDÈNCIA DELS NOUS SUPORTS



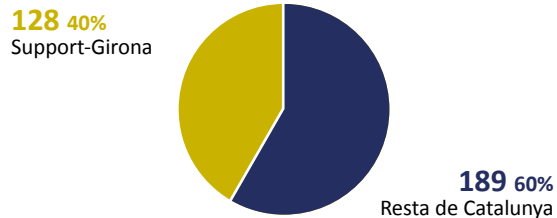
A Support-Girona, l'exponent del canvi de paradigma de Nacions Unides cap a un sistema capacitador on preval el suport a la presa de decisió i el respecte als drets, voluntat i preferències, es troba en què a partir sobretot del 2015 cada vegada són més les persones que utilitzen voluntàriament els mecanismes que la llei els ofereix per cercar-ne el suport mitjançant l'assistència (antic article

226 del Codi civil de Catalunya) o el poder en previsió de pèrdua sobrevinguda de la capacitat (article 222-2 del Codi civil de Catalunya), en detriment dels mecanismes basats en l'anterior paradigma. El 2015 s'observa una gran davallada de nous supòsits de tutela amb un augment de curateles i des del 2016 fins avui, un augment en les nous suports mitjançant el mecanisme de l'assistència.

COMPARATIVA DE L'EVOLUCIÓ DE L'ASSISTÈNCIA A SUPPORT-GIRONA AMB CATALUNYA



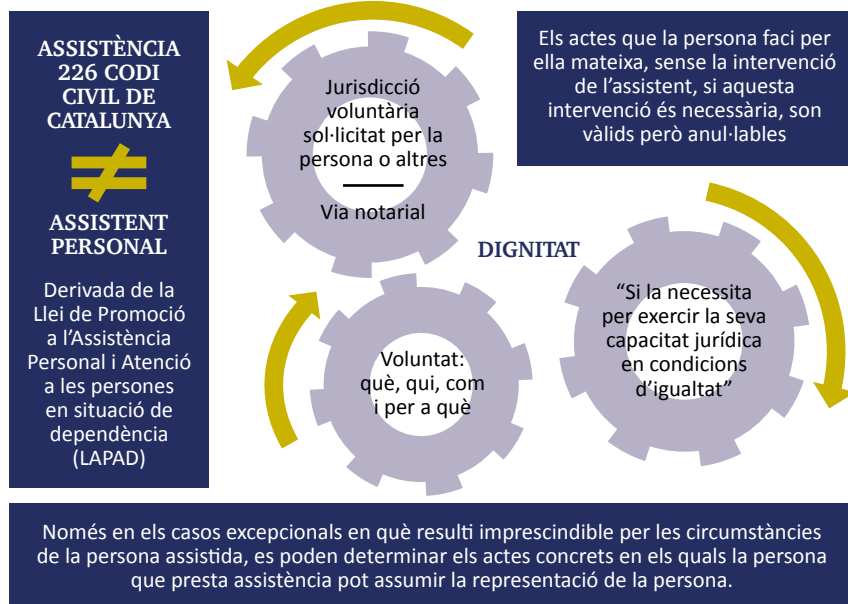
ASSISTÈNCIES ABANS DE LA REFORMA



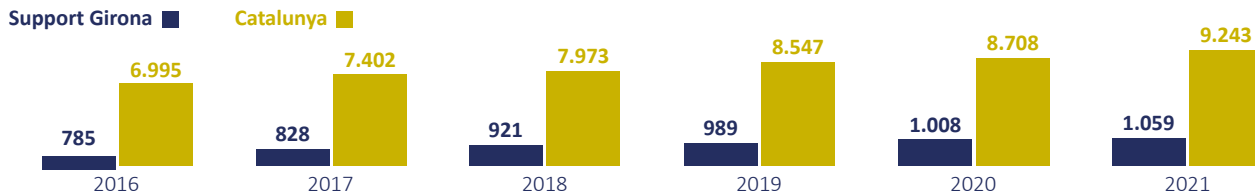
L'entitat debuta a l'any 2012 amb dues assistències i clou el 2021 amb 128 (40,3% del total d'assistències existents a Catalunya).

Amb la legislació anterior, l'assistència permetia a la persona evitar la modificació de la seva capacitat si sol·licitava ella mateixa al jutjat el nomenament d'una persona o institució que l'assistís, en els àmbits que cregués oportú, per a la seva cura o la dels seus béns i fins que ho cregués oportú. A partir de l'entrada en vigor de la reforma legislativa, l'assistència ha evolucionat i propicia que la persona pugui instituir-la davant de notari, a banda de la via judicial, i també que la puguin instar algunes altres persones legitimades per la llei.

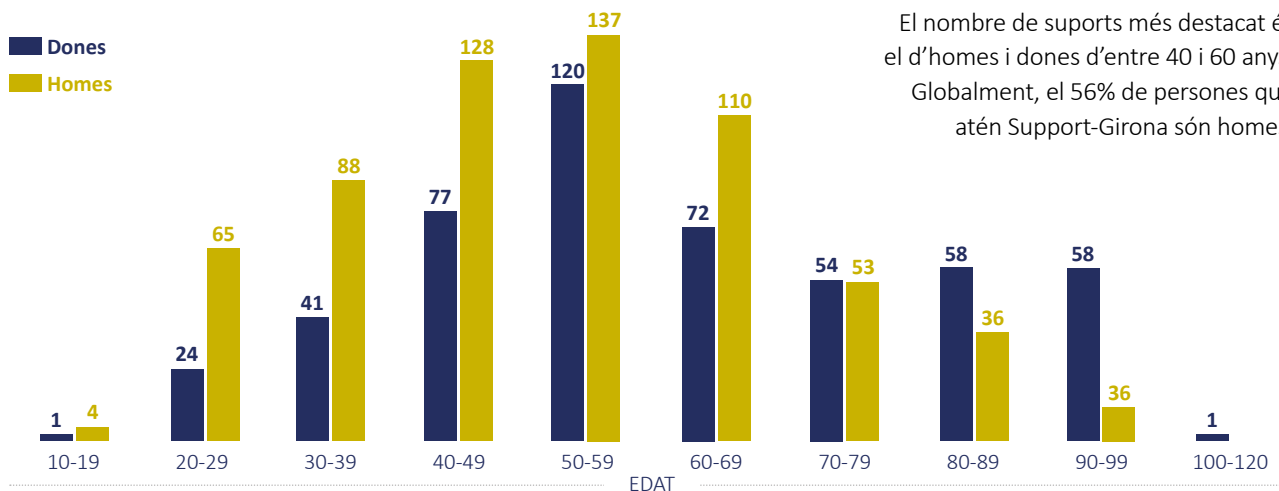
RESPECTAR DRETS, VOLUNTAT I PREFERÈNCIES



NOMBRE DE SUPORTS TOTAL

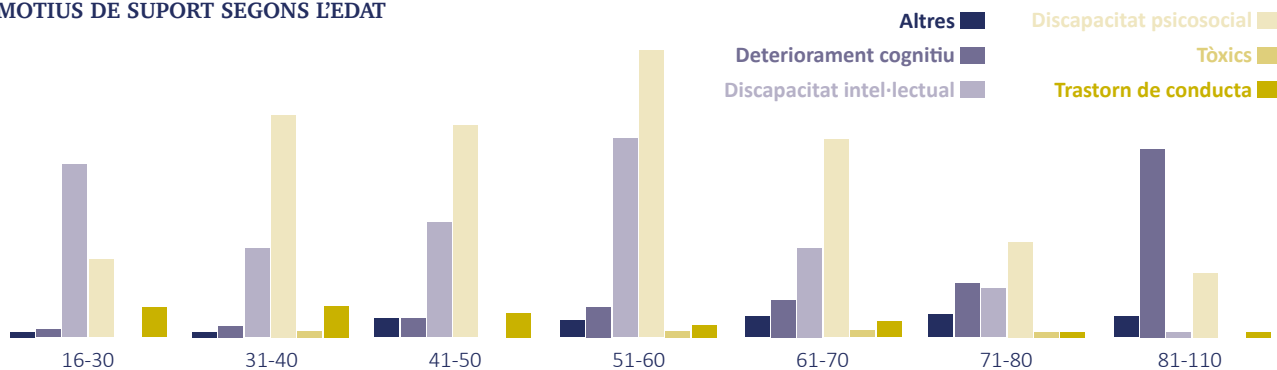


EDAT I GÈNERE DE LES PERSONES ACOMPANYADES



El nombre de suports més destacat és el d'homes i dones d'entre 40 i 60 anys. Globalment, el 56% de persones que atén Support-Girona són homes.

MOTIUS DE SUPORT SEGONS L'EDAT

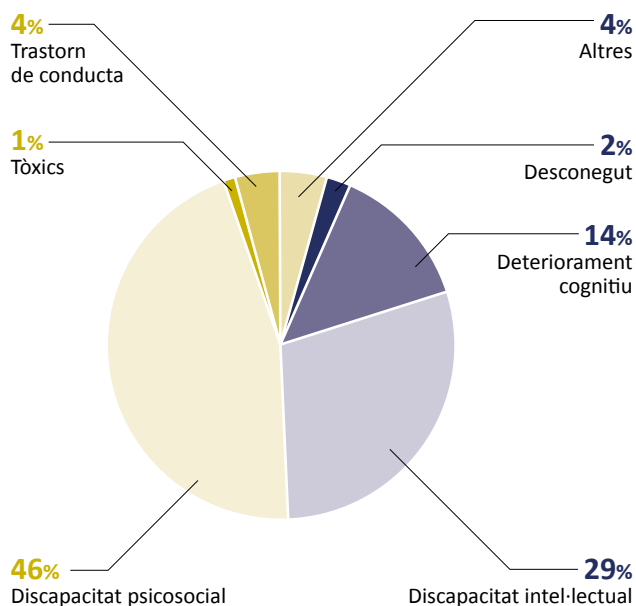


La discapacitat psicosocial és present en totes les franques d'edat i destaca especialment en les persones de 31 a 60 anys. Per la seva banda, la discapacitat intel·lectual també està present en totes les edats, però predomina en les persones de 16 a 30 anys. El deteriorament cognitiu destaca sobretot en persones majors de 80 anys. En el grup de persones joves destaca la discapacitat intel·lectual, la psicosocial derivada de la malaltia mental i el

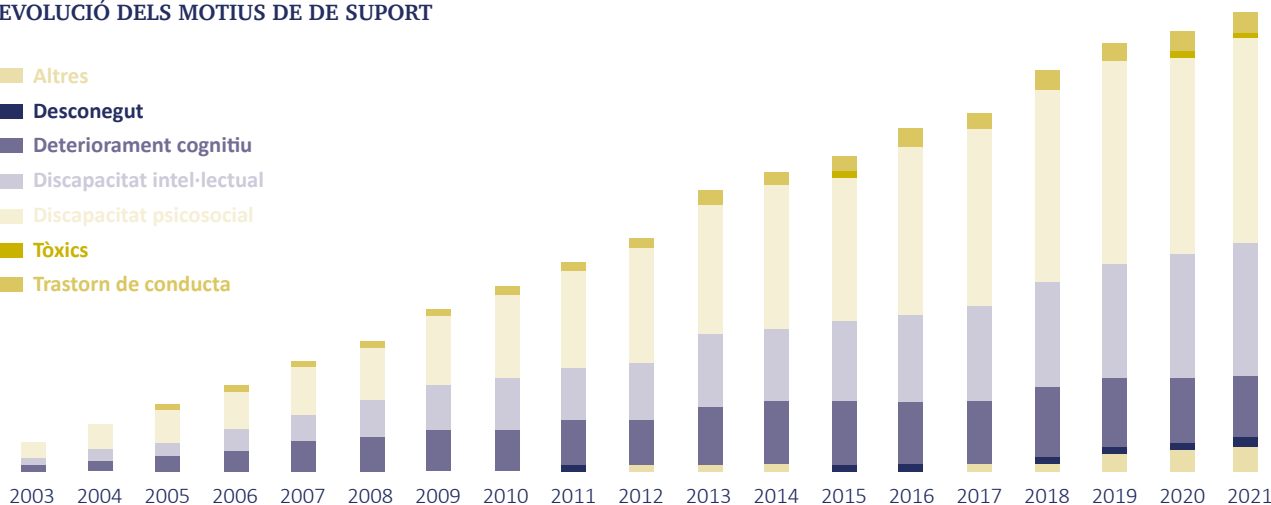
trastorn de conducta. Juntament amb el consum de tòxics, conforma part dels casos complexos de Support-Girona. La complexitat ve definida per les deficiències de l'entorn, d'estratègies compartides, de mitjans materials o humans, o de recursos econòmics per superar les barreres amb les quals les persones interactuen i que dificulten la seva participació plena i efectiva en la societat, en igualtat de condicions amb les demés.

Des de l'any 2003, els motius de la necessitat de suport han seguit la mateixa evolució, amb un 46% de persones amb discapacitat psicosocial, un 29% amb discapacitat intel·lectual, i un 14% amb discapacitat derivada del deteriorament cognitiu en les persones grans. En els últims anys ha augmentat el trastorn de conducta en persones joves, al qual, s'hi afegeix sovint el consum de tòxics. Aquest últim és el perfil objecte del Programa d'Abordatge Integral dels Casos de Salut Mental i Addiccions d'Elevada Complexitat del Departament de Salut (PAICSAMAEC), en el qual Support-Girona hi ha participat. Support-Girona també forma part de la Comissió Tècnica i Operativa del dispositiu a la Regió Sanitària dels Equips Guia (Equip comunitari d'atenció intensiva a la complexitat), dirigits a la població d'entre 12 i 25 anys, amb un trastorn mental i addicció a substàncies i trastorn de conducta disruptiu, amb un impacte social, familiar i personal molt marcat, sense un projecte de vida i amb dificultats per vincular-se als serveis existents.

MOTIUS DE NECESSITAT DE SUPORT



EVOLUCIÓ DELS MOTIUS DE DE SUPORT



Què entenem per complexitat

El 2021 Support-Girona ha donat suport a 87 persones en situació d'alta complexitat, set més que l'any anterior. La complexitat dels suports és valorada per punts, segons la concurrència de circumstàncies com la dificultat greu en la relació amb els professionals, tant de la persona com de

l'entorn familiar, el rebuig del suport per la persona, l'abús de tòxics, la no adherència al tractament, l'alarma social, la manca de vinculació a la xarxa i de recursos econòmics i residencials, el no respecte dels pactes, l'existència de causes penals i la concurrència de risc per a la pròpia persona.

COMPLEXITAT \neq VOLUM DE FEINA

COMPLEXITAT = MANCA D'EINES I RECURSSOS PER AL SUPORT

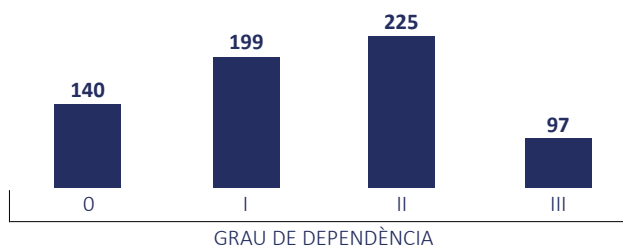
SITUACIÓ DE COMPLEXITAT EN LES PERSONES DE 18 A 30 ANYS



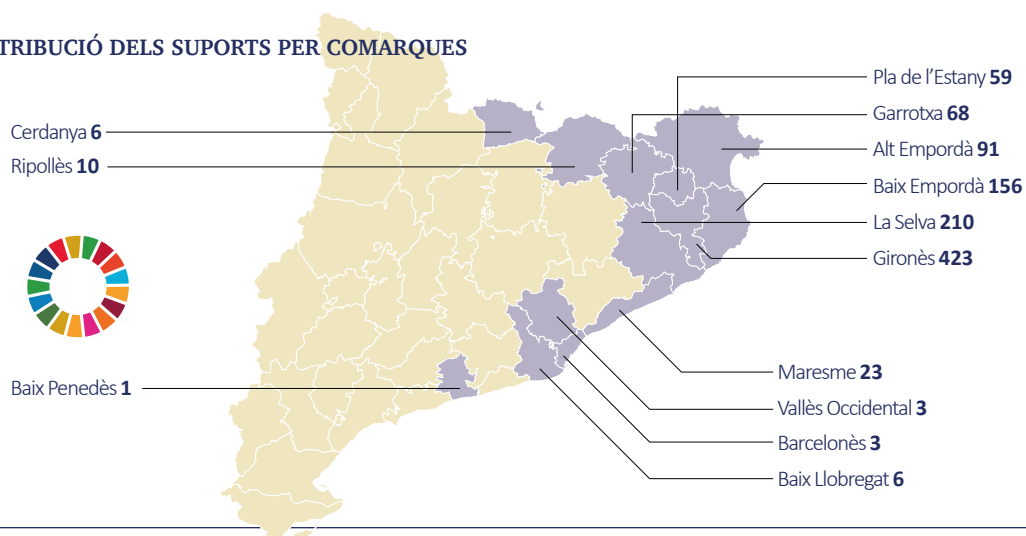
En el tram dels 18 i els 30 anys és on es troba el percentatge més alt de casos complexos

Un dels reptes de Support-Girona és precisament que les situacions complexes que viu la persona no allunyi la intervenció professional de l'aplicació dels principis de la Convenció dels Drets de les Persones amb Discapacitat: el respecte, la dignitat, la no-discriminació, la participació i la inclusió social, el respecte per la diferència, la igualtat d'oportunitats, l'accessibilitat, la igualtat i el foment de les capacitats i habilitats naturals de la persona.

PERSONES VALORADES AMB LA LLEI DE LA DEPENDÈNCIA

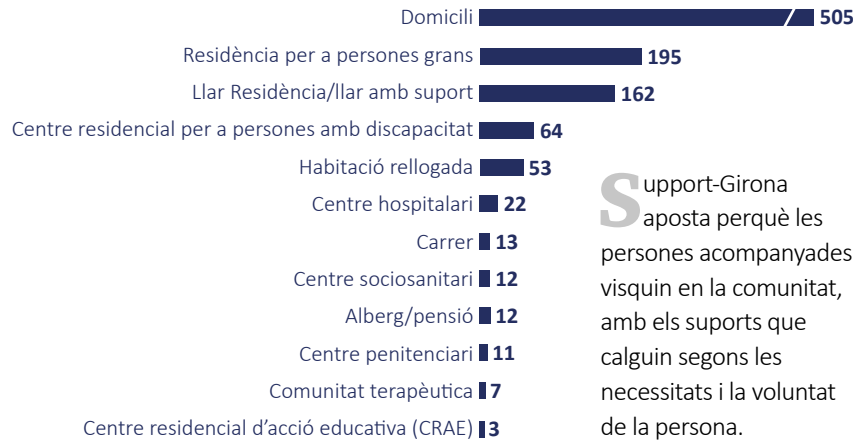


DISTRIBUCIÓ DELS SUPORTS PER COMARQUES



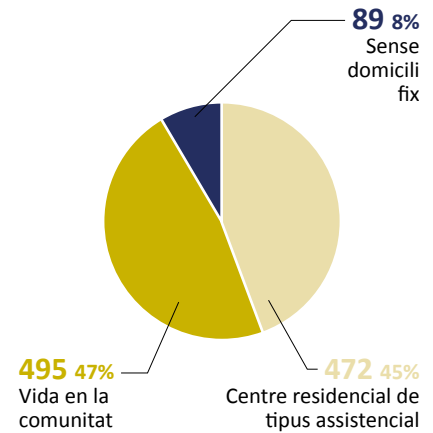
LA VIDA A LA COMUNITAT

LLOC DE RESIDÈNCIA DE LES PERSONES ACOMPANYADES



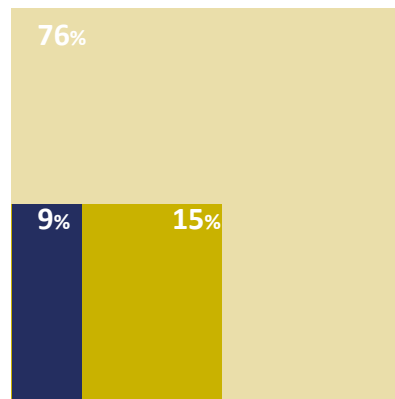
Support-Girona aposta perquè les persones acompanyades visquin en la comunitat, amb els suports que calguin segons les necessitats i la voluntat de la persona.

VIDA A LA COMUNITAT



RESIDÈNCIA DE LES PERSONES EN EL SUPÒSIT DE L'ASSISTÈNCIA

La vida en la comunitat és molt destacada en els supòsits de suport via assistència (antiga i nova assistència), en què el 76% de les persones viuen al seu domicili.

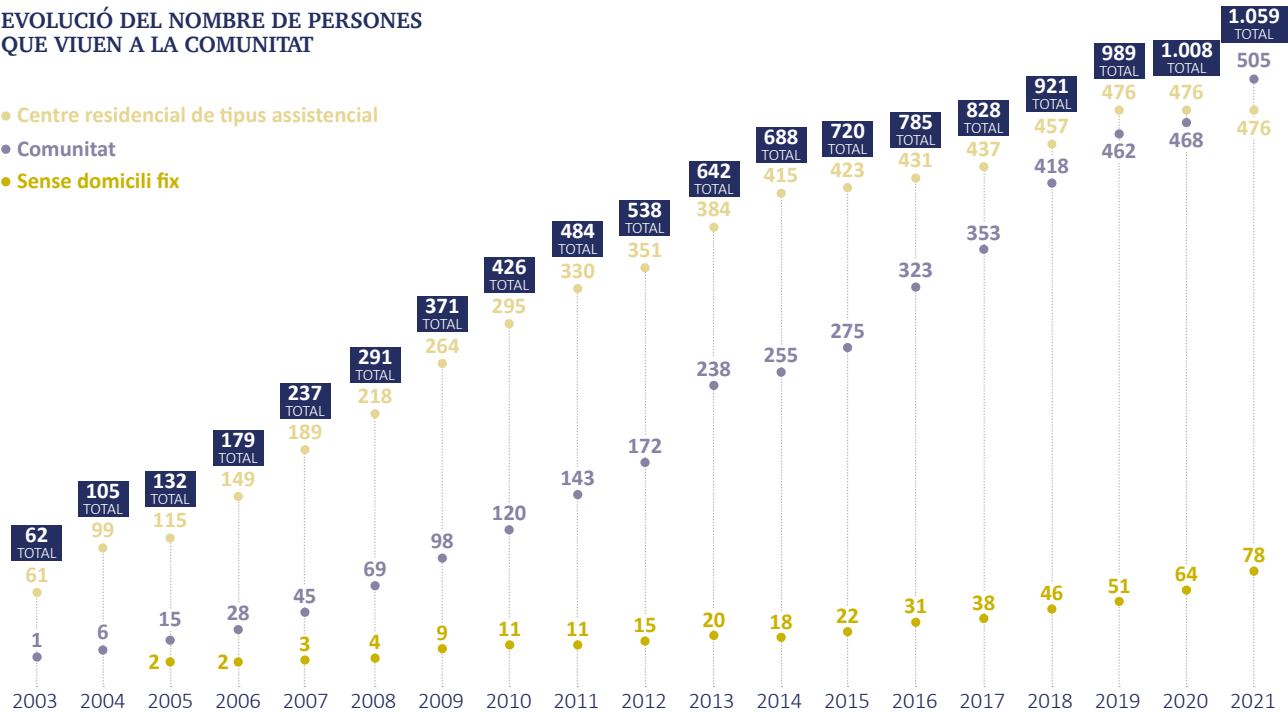


■ Sense sostre ■ Centre assistencial de caire assistencial ■ Domicili

Un 55% de les persones acompanyades resideix en la comunitat (el 8% correspon a les persones que consten sense domicili fix concret), i reben suports individualitzats a aquest fi. Destaquen, a banda del suport dels professionals de la Fundació, el Servei d'Atenció Domiciliària, el Suport a l'Autonomia a la Pròpia Llar i la prestació derivada de la Llei de la Promoció de l'Autonomia Personal i Atenció a les Persones en situació de dependència (LAPAD).

EVOLUCIÓ DEL NOMBRE DE PERSONES QUE VIUEN A LA COMUNITAT

- Centre residencial de tipus assistencial
- Comunitat
- Sense domicili fix



La categoria anomenada “Recurs residencial de caire social” recull majoritàriament els centres residencials o hospitalaris dedicats a l’atenció a persones grans i persones amb discapacitat, però compta també les persones que resideixen en els pisos amb suport, en comunitat, però amb el suport organitzat per alguna institució o entitat.

Support-Girona creu que l’alt percentatge de persones que resideixen inclosos a la comunitat (un dels

objectius perseguit per la Convenció dels Drets de les Persones amb Discapacitat de Nacions Unides) és possible gràcies al treball en xarxa amb totes les institucions i entitats de l’entorn.

Des de Support-Girona s’intensifica l’apoderament i les habilitats de les persones acompanyades amb pràctiques innovadores orientades a aconseguir la seva vinculació als recursos de la xarxa pública i la preparació per a la vida independent.

L’atenció és intensa quan la persona acompanyada presenta una dificultat a l’hora d’establir un domicili fix (viu en habitacions de lloguer/pensions) o quan per la seva naturalesa presenta severes dificultats en alguns aspectes de la seva vida. Per això cal mencionar el treball conjunt, conscients que l’autonomia de la persona es nodreix de totes les institucions, entitats i persones que puguin aportar un suport, especialment les orientades a la inserció laboral i les dedicades a l’oci inclusiu.



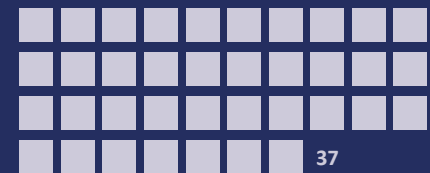
Cal fer una menció particular al treball conjunt amb la Xarxa de Salut Mental i Addiccions de l'Institut d'Assistència Sanitària (IAS). Segons es detalla a l'estudi "Retorn Social de la Inversió" de Support-Girona (2016), des de la creació de l'entitat l'any 2003 i la consolidació del model gironí d'atenció a la salut mental, s'observa una disminució considerable (75%) del nombre d'ingressos en les unitats d'aguts i subaguts dels hospitals, a causa de crisis o descompensacions.

A comarques gironines, la llarga estada està tancada des de l'any 2004 i pràcticament no queda cap persona ingressada al Parc Hospitalari Martí i Julià (Salt), en el qual hi vivien unes 500 persones a l'inici de l'activitat de Support-Girona. Aquest model gironí, de referència nacional i internacional segons l'estudi REFINEMENT, computa el menor nombre de recursos hospitalaris i les estades mitjanes hospitalàries més baixes d'Europa, sobre la base d'un model comunitari de rehabilitació i el treball en xarxa.

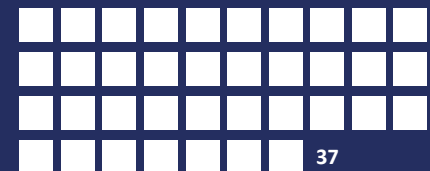
En el transcurs del 2021 s'han presentat i han estat aprovades 37 sol·licituds de suport a l'autonomia a la pròpia llar. Aquest servei afavoreix el bon desenvolupament de la persona a viure en comunitat i potencia la seva autonomia en l'entorn en què conviu. Tanmateix, vuit persones han renunciat a comptar amb aquest suport, a causa d'un empitjorament de l'estat de salut que ha comportat un augment del grau de dependència, deixant de complir amb els requisits del servei. També a causa de necessitat d'altres serveis i recursos diürns i residencials.

SUPORT A L'AUTONOMIA A LA PRÒPIA LLAR

SOL·LICITUDS PRESENTADES



SOL·LICITUDS APROVADES



RENÚNCIES



PROJECTES I PROGRAMES SINGULARS

Projecte Envellir a casa

Support-Girona, amb una subvenció del programa a càrrec de l'assignació tributària del 0,7% de l'IRPF, ha posat en marxa el projecte "Envellir a casa".

OBJECTIUS GENERALS

- Perllongar l'estada al domicili habitual de les persones majors de 65 anys.
- Coordinar tots els recursos existents a la xarxa perquè la persona rebi una bona atenció al seu propi domicili.
- Mantenir i potenciar les relacions socials amb el seu entorn més proper per evitar aïllament social.
- Coordinacions amb altres entitats d'atenció gent gran per millorar l'acompanyament i combatre la soledat no desitjada.
- Assessorament i acompanyament a familiars amb càrregues de persones majors 65 anys amb dependència.
- Divulgació dels drets de les persones grans.

OBJECTIUS ESPECÍFICS

- Dotar i proveir de serveis i recursos d'atenció domiciliària per garantir una bona atenció a la llar.
- Promoure la participació en activitats socialitzadores en el seu entorn més proper i conegut.
- Participació en l'elaboració de protocols per evitar i/o detectar maltractament a la gent gran.
- Xerrades a centres residencials, i recursos de la xarxa d'atenció de gent gran.
- Xerrades individualitzades a familiars, professionals, etc.
- Garantir l'atenció directa necessària dels diferents professionals; treballadors familiars, infermeria, etc.

"Impulsem Support-Girona." Creativació

Els professionals de Support-Girona han iniciat a finals de 2021 un procés participatiu per repensar, definir i impulsar conjuntament els projectes de l'entitat davant dels reptes de l'atenció i els drets de les persones amb discapacitat. Hi ha donat suport la Fundació per la Creativació. S'ha treballat sobre els següents punts:

- Definir els projectes, amb l'establiment dels objectius, la seva execució, els recursos necessaris i la planificació.
- Portar a terme tallers formatius de participació per identificar les propostes d'activitats i serveis innovadors que pot oferir la Fundació.
- Definir un pla d'actuació per desplegar els projectes amb major impacte i retorn involucrant a tots els professionals.
- Presentar els projectes més innovadors en congressos i jornades.

Per créixer en drets a través del propi apoderament, la millora dels serveis i suports i la transformació dels entorns vitals i comunitaris



Support Lab Vital per a la vida independent i a la comunitat

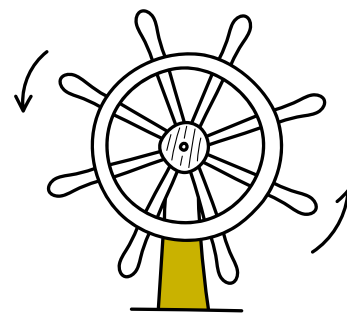
Support-Girona ha iniciat a l'any 2021 l'espai Support Lab Vital per la vida independent i a la comunitat, amb el suport de la consultoria Alter Civites.

AQUEST ESPAI TREBALLA PER

- Reconèixer el valor primordial de les persones, de cada persona única i essencial en el nostre esdevenir col·lectiu. Consciència dels actius i potencials.
- Assolir entorns vitals i comunitaris més acollidors, accessibles i inclusius.
- Empoderar els professionals i les entitats de suport per a un millor acompanyament.
- Transformar els sistemes de serveis, en totes les seves dimensions (suports professionals, prestacions econòmiques, productes i tecnologies de suport, habitatge, etc.) per tal que responguin al dret a viure de forma independent a la comunitat.

L'ENFOC CONSTA D'UNA QUÀDRUPLE PERSPECTIVA DE MILLORA DE CAPACITATS I RESPOSTES, RESPECTE A

- Les persones que volen realitzar un projecte de vida independent a la comunitat, comptant amb suports per a realitzar-lo.
- La transformació dels entorns vitals i comunitaris.
- L'apoderament dels professionals i les organitzacions.
- La millora en els sistemes de serveis i suports.



En definitiva, créixer en drets a través del propi apoderament, la millora dels serveis i suports i la transformació dels entorns vitals i comunitaris.

A finals de 2021 s'han iniciat les dinàmiques de grup i les entrevistes a professionals de Support-Girona, als d'altres entitats de l'entorn, així com als testimonis d'històries de vida amb projecte de vida independent.

L'Espai Obert, l'acompanyament a la inserció comunitària de persones en situació greu d'exclusió social

L'Espai Obert, nascut de la mà de Support-Girona i l'Institut d'Assistència Sanitària, és un espai de suport per a la inclusió social, en la comunitat, dirigit a persones que poden tenir problemes de consum de tòxics afegits a un trastorn mental i de conducta, amb poc vincle a la Xarxa de Salut Mental i Addiccions. Les persones usuàries compleixen criteris d'exclusió social greu, i la totalitat de les accions desplegades estan pensades per reduir tant l'estigma com les barreres que s'interposen en la seva inclusió social i comunitària. La majoria són persones que no tenen un suport familiar o social ni recursos econòmics o si en tenen,

són escassos (menys de 400 euros/mes), i es troben en una situació de sensellarisme o sensesostre. L'Espai Obert és un equipament en què les persones tributàries d'utilitzar-lo hi van voluntàriament i no hi ha cap norma que limiti l'accés.

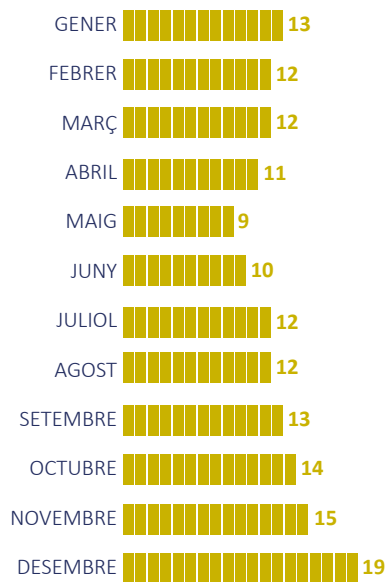
El projecte tracta d'assegurar un espai segur i recurrent en què la persona vegi cobertes les seves necessitats bàsiques d'higiene i alimentació. Un cop assolida aquesta primera fase, l'objectiu és fomentar el desenvolupament d'habilitats personals per al benestar personal, la socialització i la confiança en altres recursos de la xarxa de salut i social.

PUNTS CLAU

- Es proposa un seguiment de pauta mèdica, únicament si és voluntat de la persona.
- En horari de 8.00 a 20.00 hores, de dilluns a divendres, i unes poques hores també al cap de setmana, les persones usuàries són convidades a prendre part de les rutines del centre: preparar els àpats, recollir, fer bugada, tenir cura del jardí o organitzar l'espai.
- Els espais i moments de convivència s'adapten a l'afluència i perfil de les persones. Les normes bàsiques són la mínima intervenció directiva per part de les persones responsables de l'espai i el respecte entre les persones usuàries.

ESPAI OBERT 2021

(Persones usuàries)



- S'han beneficiat d'aquest servei més de 100 persones, a través de l'acompanyament social i metodologia d'intervenció. El 90% de les persones ha passat d'una situació de sensellarisme o sensesostre a viure en un habitatge digne. A l'any 2021, l'ús de l'espai va fluctuar entre 13 i 19 persones al mes.
- L'objectiu de l'Espai Obert és que a través de l'acompanyament les persones tinguin capacitat per desenvolupar-se autònomament sense la supervisió constant dels professionals. Les persones utilitzen el servei una mitjana d'entre deu i dotze mesos.
- L'Espai Obert ha comptat amb la col·laboració de la Fundació "la Caixa" i el Dipsalut.

La Comissió d'habitatge

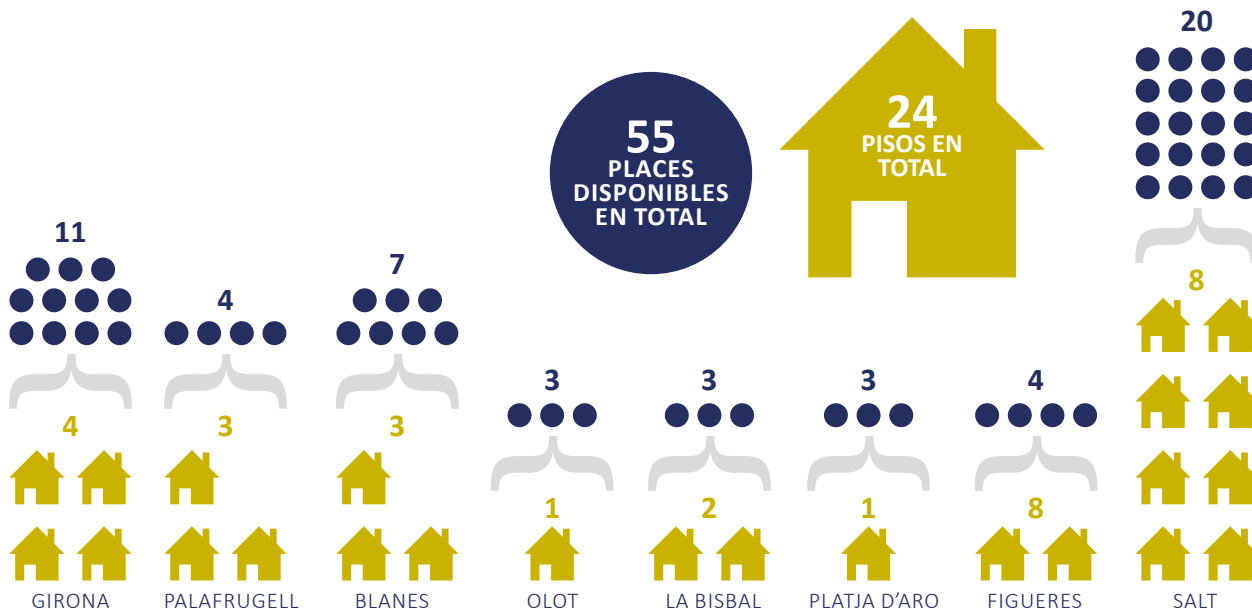
La Comissió d'habitatge de Support-Girona neix de la necessitat d'oferir alternatives d'habitatge a les persones acompanyades en situació de sensellarisme o sense un recurs residencial que doni resposta a les necessitats que la persona precisa. La comissió treballa conjuntament amb les diferents àrees de l'entitat per assolir la inclusió comunitària de les persones que s'acompanyen des de la Fundació.

L'any 2021, la Comissió d'habitatge ha continuat fent trobades setmanals per valorar i buscar opcions i alternatives d'habitatge segons les opcions existents i necessitats de

les persones acompanyades proposades a valorar des de la comissió. En concret, aquest darrer any s'han rebut 23 sol·licituds, de les quals divuit han estat resoltes favorablement amb oferta d'habitatge. Aquest darrer any s'ha pogut comptar amb un augment d'habitatges als municipis de Salt i Blanes.

La comissió gestiona un total de 24 habitatges a diferents poblacions de les comarques gironines, amb un total de 55 places. Aquestes places es disposen gràcies a un conveni amb l'Agència de l'Habitatge de la Generalitat de Catalunya i a la gestió d'habitatges del mercat ordinari.

PISOS I PLACES PER A PERSONES ACOMPANYADES



L'ACCIÓ SOCIAL

24 hores al dia i 365 dies a l'any

La tasca de Support-Girona és predominantment social i molt propera a les persones.

El 68% del total de professionals de la Fundació pertany a aquesta àrea.

L'any 2021, consten un total de 138.837 actuacions d'atenció a les persones; aquest nombre inclou tant accions directes d'acompanyament personal (visites, compres, acompanyaments en l'àmbit de la salut...) com indirectes (reunions de coordinació, tramitacions de suports d'atenció

domiciliària i gestions de seguiment). S'han registrat 71.975 seguiments generals, 28.542 visites directes al lloc de residència, 624 activitats d'oci i lleure i 5.518 acompanyaments mèdics.

Les accions es coordinen sobretot amb la persona, però també amb els familiars, quan s'escau, i de manera multidisciplinària amb els professionals externs de referència. S'han fet 11.480 coordinacions per un suport global i adaptat a les necessitats de la persona. L'atenció comprèn les situacions d'urgència: 55 el 2021.

Quan s'inicia un suport s'assigna a cada persona un referent i dos o tres agents de suport i es confecciona, conjuntament amb l'equip econòmic-patrimonial i jurídic i la pròpia persona, un Pla de treball individualitzat (PTI), que es va actualitzant d'acord amb les circumstàncies i la voluntat de la persona. Aquest (PTI) comprèn les possibles ajudes econòmiques, els programes d'atenció i els serveis més adequats per atendre cada situació, alhora que tracta altres assumptes que afecten la persona com la seva situació laboral, la formació, les causes judicials, etc.

TIPOLOGIA D'ACTUACIONS

| | | | |
|------------------------------|---------------|------------------------------|----------------|
| Seguiments generals | 71.975 | Oci-celebració | 624 |
| Visita seguiment | 28.542 | Gestions llei de dependència | 259 |
| Reunió/coordinació | 11.480 | Derivacions hospitalàries | 249 |
| Gestions administratives | 7.020 | Gestions jurídiques | 120 |
| Compres generals | 6.171 | Urgències | 55 |
| Acompanyament mèdic | 5.518 | Actuacions policials | 52 |
| Gestions econòmiques | 2.588 | Escapoliments | 50 |
| Contactes familiars | 2.359 | TOTAL | 138.837 |
| Gestions organismes oficials | 1.775 | | |

DISTRIBUCIÓ DE PROFESSIONALS PER COMARQUES

| | |
|-------------------|-----------|
| Gironès | 29 |
| Baix Empordà | 8 |
| Alt Empordà | 7 |
| Selva marítima | 7 |
| Selva interior | 5 |
| Maresme | 3 |
| Garrotxa | 3 |
| Pla de l'Estany | 5 |
| Cerdanya/Ripollès | 3 |

Comissió d'oci i lleure

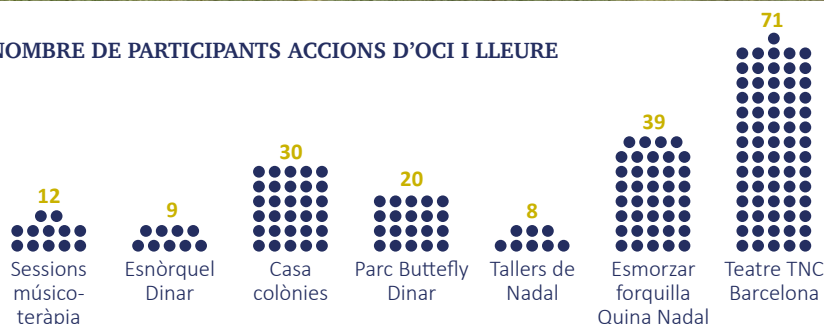
La Comissió d'oci i lleure està formada per sis professionals. Té l'objectiu de facilitar propostes d'oci i lleure grupal amb el convenciment de contribuir així a la millora de la qualitat de vida, benestar emocional i ampliar la xarxa social de les persones acompanyades, i en definitiva, la seva participació en la comunitat.

Aquest any, tot i seguir en situació de pandèmia, s'han pogut reprendre les activitats pendents i també realitzar altres de noves, sempre complint la normativa en quant a les mesures de restriccions vigents.

A banda dels acompanyaments individuals en l'àmbit de l'oci, s'han dut a terme set accions col·lectives amb la participació de 198 persones acompanyades. El 66,84% d'aquestes accions han estat finançades per Support-Girona.



NOMBRE DE PARTICIPANTS ACCIONS D'OCI I LLEURE



La lliga dels valors



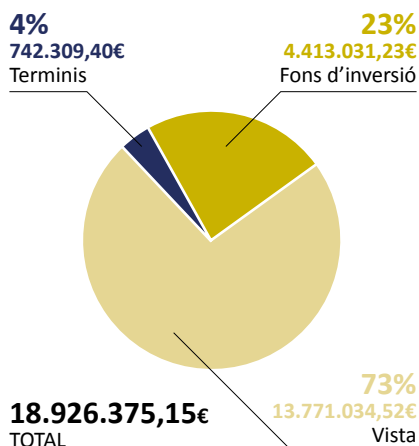
L'equip de futbol sala de Support-Girona ha competit per primera vegada en la lliga de futbol sala territorial de les comarques gironines. Ha guanyat en el partit disputat el 21 de novembre contra l'equip de Fundació Map i el del 19 de desembre contra l'equip Junts i Endavant.

“Les grans coses s’aconsegueixen amb esforç”. La pràctica de l’esport i els valors que s’hi associen són garantia d’èxit. “Amb esforç, tenacitat i compromís, a la vida, tot és possible”.

L'ACCIÓ PATRIMONIAL I ECONÒMICA

El servei de suport comprèn l'acompanyament en l'administració i gestió de les finances personals en aquells casos en què el document de nomenament ho preveu. Amb l'objectiu de potenciar l'autonomia i la vida independent, Support-Girona analitza la situació econòmica i patrimonial de la persona acompanyada i elabora, conjuntament amb la persona, un pla financer que es va revisant segons les circumstàncies i voluntat de la persona, vetllant per a que aquesta pugui exercir els seus drets en relació amb el seu patrimoni. La voluntat, les preferències i el millor interès de la persona són la base del pla econòmic i patrimonial, que es treballa i revisa de forma coordinada amb els professionals de les àrees social i jurídica de l'entitat. Aquest acompanyament també es fa front a tercers (entitats bancàries, administracions públiques a tots els nivells territorials, o professionals, entitats i empreses relacionades amb el patrimoni de la persona).

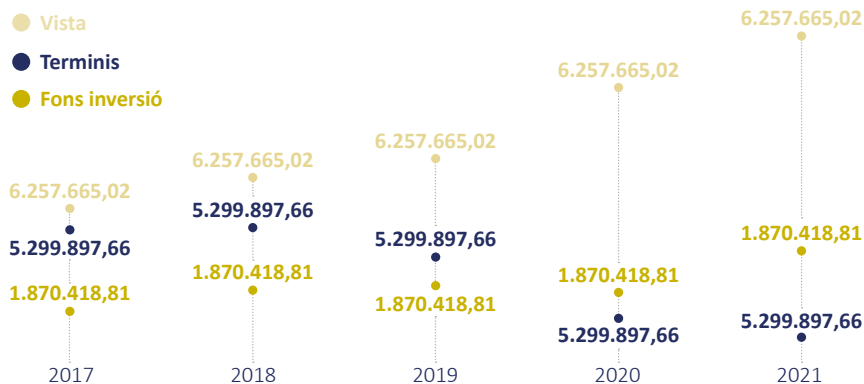
TIPUS DE CAPITAL GESTIONAT



La reforma legislativa ha tingut incidència en el suport econòmic i patrimonial a les persones, principalment a nivell bancari i d'obtenció de pensions, prestacions i ajudes públiques per part de les persones. Els nous suports establerts conforme a la nova normativa, que suprimeix el concepte d'incapacitació, impliquen, entre d'altres, noves

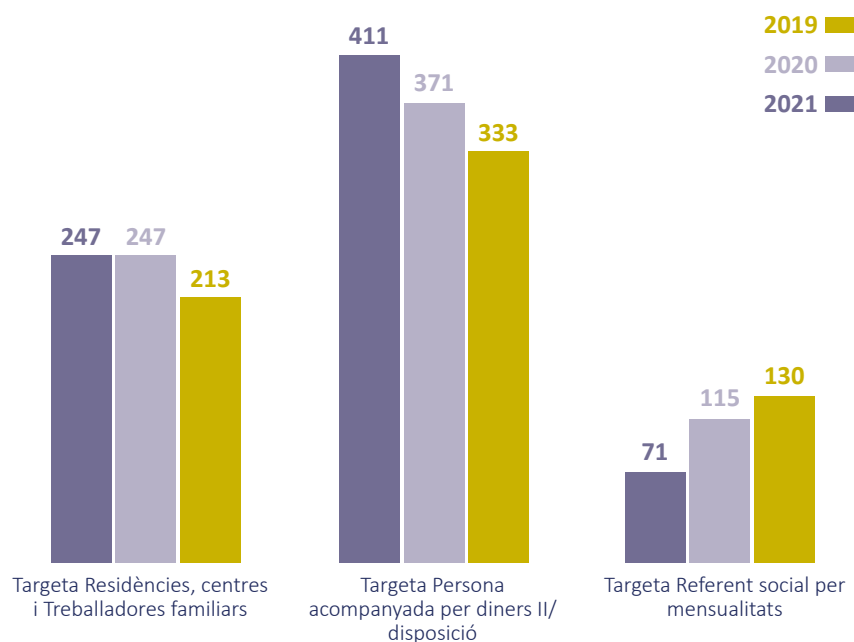
premisses per a la validació bancària dels suports i per al reconeixement de pensions, prestacions i ajudes (especialment les que, d'alguna forma, es vinculaven a la incapacitació de la persona). La manca d'anticipació de la nova situació a nivell bancari i de les administracions públiques gestores de les pensions, prestacions i ajudes, ha implicat una adequació "sobre la marxa" per part d'aquestes entitats un cop ja entrada en vigor la nova legislació, amb la conseqüent inseguretat jurídica, en detriment de les persones afectades. Per part de Support-Girona, que ja acompanyava a les persones des del punt de vista econòmic i patrimonial sota les premisses de la CDPD, l'entrada en vigor de la nova normativa ha implicat una continuació del sistema d'acompanyament econòmic i patrimonial basat en la voluntat, preferències i millor interès de la persona, sota una figura de suport ja coneguda, l'assistència.

EVOLUCIÓ DEL TIPUS DE CAPITAL GESTIONAT



S'han gestionat un total de 754 targetes de dèbit, tant adreçades a la utilització pròpia de les persones acompanyades (411) com les que utilitzen centres i treballadors familiars per atendre necessitats de les persones (272). Els professionals de Support-Girona també utilitzen targetes de dèbit per fer front a les despeses a favor de les persones acompanyades (71). Suport Girona ha verificat que les targetes *flash* de lliure disposició de la persona ajuden a potenciar la seva autonomia.

TARGETES DE DÈBIT GESTIONADES PER LES PERSONES ACOMPANYADES

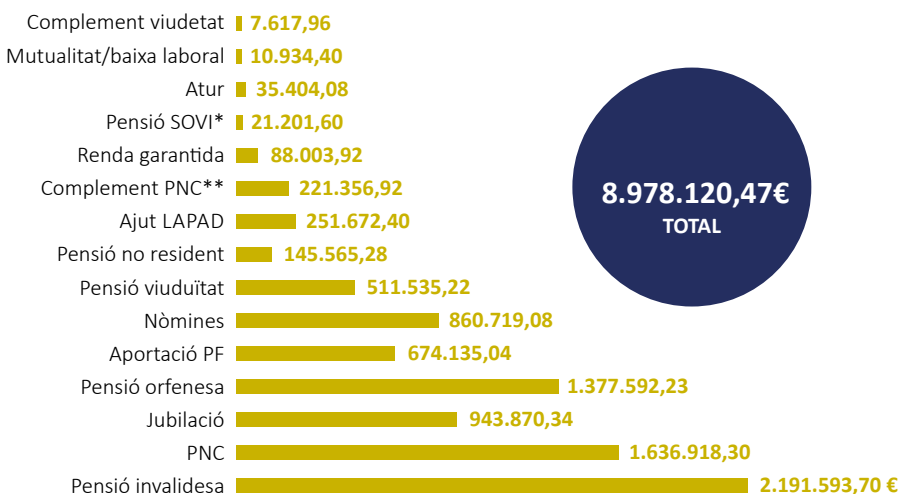


Situació econòmica de les persones acompanyades

Els ingressos de les persones acompanyades provenen principalment de la pensió per invalidesa i la pensió no contributiva. Els segueix la pensió per orfenesa i les nòmines pel treball que duen a terme.

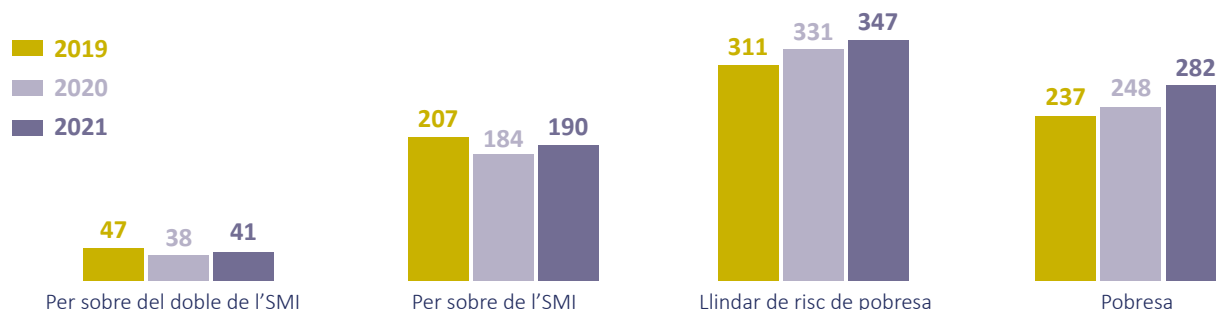
El 2021 el 33% de les persones que acompanyem es troben en situació de pobresa i el 40% en el llindar de la pobresa, l'altre 22% gaudeixen d'ingressos per sobre del salari mínim interprofessional (SMI) i el 5% el dobla. S'observa doncs una evolució a l'alça de les situacions de pobresa i en el llindar de la pobresa.

PROCEDÈNCIA DELS INGRESSOS DE PERSONES ACOMPANYADES (EN EUROS)



*Assegurança obligatòria de vellesa i invalidesa. **Pensió no contributiva

EVOLUCIÓ DE LA SITUACIÓ ECONÒMICA DE LES PERSONES ACOMPANYADES



Espolis i abusos

Massa sovint, la persona es troba en situació de vulnerabilitat que l'exposa a situacions d'abús i espoli econòmics i patrimonials per part del seu entorn, fet que requereix la intervenció de Support-Girona per defensar els seus drets i interessos, buscant la col·laboració de la xarxa de serveis públics, les entitats bancàries i financeres i els organismes judicials.

Segons l'estadística de Support-Girona, el 42% dels abusos detectats els pateixen les persones d'entre 41 i 60 anys. No obstant això, les persones més exposades són les persones que tenen entre 81 i 100 anys. Una de cada tres són dones, fet que encaixa amb les dades detectades d'altres delictes en què les dones estan en una situació més vulnerable.

Els abusos no són sempre detectables ja que moltes persones no en són conscients o no en parlen per vergonya o por a les represàlies del mateix entorn que l'abusa (sovint éssers estimats), o per haver-los patit fa molts anys. En un estudi que s'està iniciant sobre un mostreig s'ha valorat que un 76% de les persones no mostren indicis concloents d'espoli versus un 24% en que sí s'hi identifiquen clarament.

NO MOSTREN INDICIS D'ESPOLI PERÒ EXISTEIX

24% 76%

VÍCTIMES IDENTIFICADES D'ESPOLI

A banda de la manipulació de la voluntat per part de l'entorn proper, s'ha d'afegir la dificultat per iniciar un procediment judicial, amb poques o nul·les mesures d'accessibilitat, fins al moment.

Patrimoni immobiliari

Durant l'any 2021 s'ha fet seguiment i gestió integral d'un total de 687 propietats de la persona (aproximadament un 8% més que l'exercici anterior), amb una gestió permanent d'aquestes per tal de mantenir la seva conservació i potenciar el màxim rendiment mitjançant el lloguer, venda o qualsevol altra proposta d'inversió en benefici de la persona. En la línia de l'exercici anterior, se segueix consolidant la tendència a l'alça del nombre de persones que resideixen en el seus domicilis de propietat o copropietat i en el lloguer dels habitatges. Això és possible gràcies al suport en la gestió de l'arrendament, del pagament d'impostos relacionats amb l'habitatge, de la contractació de subministraments, de la contractació d'assegurances de la llar, de la gestió de trasllat a nous habitatges, de les reparacions quotidianes de la llar o de reformes diverses fetes i orientades a l'adaptació i millora de l'habitatge. L'any 2021 s'han dut a terme un total de 234 reparacions i actuacions de conservació de propietats i pisos de lloguer de les persones, per valor de 185.194,44 euros, per adequar els habitatges a les necessitats o preparar-los per a un arrendament i així obtenir uns ingressos periòdics per a la persona acompanyada.

COST DE LES INCIDÈNCIES PATRIMONIALS

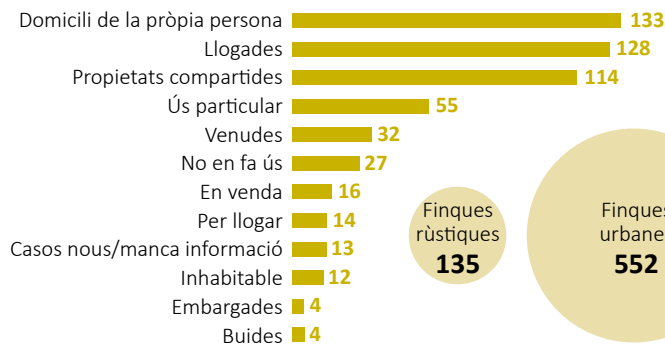
REPARACIÓ I CONSERVACIÓ PROPIETATS

147.459,89€

37.734,55€

REPARACIÓ PIS DE LLOGUER

SITUACIÓ DE LES FINQUES URBANES



L'ACCIÓ JURÍDICA

El 2021 marcarà un abans i un després en l'àmbit dels drets de les persones amb discapacitat i de retruc, en la tasca duta a terme per l'Àrea Jurídica.

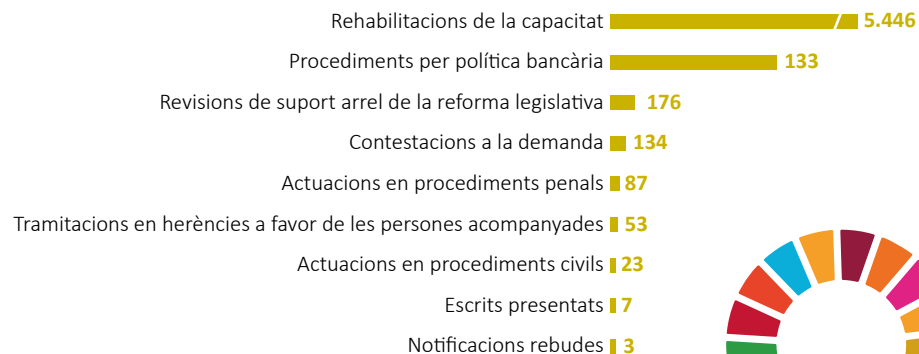
L'entrada en vigor de la Llei 8/2021 per la qual es reforma la legislació civil i processal per al suport a les persones amb discapacitat en l'exercici de la capacitat jurídica, adapta la legislació a la Convenció de Nacions Unides dels Drets de les Persones amb Discapacitat, elimina la incapacitació, la tutela i la pròrroga o rehabilitació de la potestat parental, reorganitza el suport donant preferència a la institució de la curatela (no a Catalunya), que pot ser representativa en situacions extraordinàries, en defecte de l'existència d'altres suports informals o formals voluntaris.

A nivell català, a l'espera de la reforma completa del títol II del Codi civil de Catalunya, va entrar en vigor el Decret Llei 19/2021 que reformula l'antiga assistència, com a única institució de suport formal continuat, amb la possibilitat d'atorgar, excepcionalment facultats representatives.

A partir de la reforma ja no es pot qüestionar que les persones tinguin poca o nul·la capacitat per decidir sobre els seus assumptes, o referir-nos a elles com a "incapaces". S'obre un ventall de possibilitats per poder donar suport a tota aquella persona que així ho demani, o que ho pugui necessitar.

Hem passat d'un sistema paternalista, basat en l'interès superior de la persona, a un altre en què s'ha de prioritzar la voluntat, drets i preferències de les persones, i fins hi tot, en aquells casos on la comunicació es faci molt difícil, caldrà fer la millor interpretació de la voluntat i preferències.

ACTUACIONS



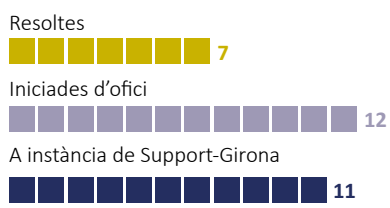
S'ha obert un període de transició a tots els nivells. En l'àmbit judicial hi ha molta feina per fer. D'entrada els jutjats han de garantir els ajustaments necessaris en qualsevol procediment judicial en què hi participi una persona amb discapacitat (utilitzar un llenguatge clar, senzill i accessible, o que la persona pugui rebre l'assistència i el suport professional o d'alguna persona de la seva confiança, per exemple).

La reforma legislativa és un primer pas, però no l'únic que s'haurà de fer per garantir els Drets de les Persones amb Discapacitat.



Destaquen les notificacions rebudes, equivalents a 21 diàries, vuit escrits diaris de mitjana presentats als jutjats i la mitjana de tres vistes/compareixences setmanals, en procediment de provisió de suports. Les actuacions en procediments penals es refereixen tant a l'assistència a judicis o les compareixences fetes al jutjat com l'acompanyament de les persones que atén Support-Girona.

REVISIÓ DE MESURES



Amb l'entrada en vigor de la reforma legislativa una de les noves accions que s'ha iniciat és la revisió de totes les mesures de suport que hi havia fins ara (tuteles i curateles), per tal d'ajustar-les al nou ordenament jurídic. Aquestes revisions poden ser instades per la pròpia persona, entitat o familiar que exerceix el suport, o instada d'ofici pel propi jutjat.

Val a dir que les dotze revisions d'ofici han estat instades, en la seva totalitat, pels jutjats especialitzats en aquesta matèria: el Jutjat de Primera Instància nº 6 i 7 de Girona. En acabar l'any, set han estat resoltes.

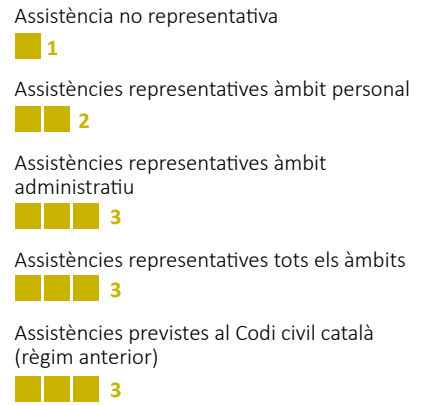
REVISIÓ DE MESURES



En relació amb l'acceptació de nous suports durant aquest any i la seva tipologia, Support-Girona separa en aquesta memòria aquells anteriors a la reforma i els posteriors a la seva entrada en vigor, el 3 de setembre.

Se segueixen acceptant suports decidits en l'antic paradigma, figures obsoletes (tuteles, curateles). A partir de la reforma legislativa, pren especial rellevància determinar en quins casos la mesura de suport de l'assistència ha de ser representativa, i en quines àrees (cal recordar que el Decret Llei diu que la representació ha de ser excepcional i en actes concrets). La realitat és que el gran nombre d'assistències que s'estan decretant inclouen la representació en un o varis àmbits, en sentit contrari a la reforma legislativa segons la qual la representació ha de ser de caràcter excepcional i només quan s'hagi fet un esforç considerable i no sigui possible determinar la voluntat i referències de la persona. Així s'observa en les dotze assistències que s'han acceptat a partir del Decret Llei.

ASSISTÈNCIES ACCEPTADES A PARTIR DEL DECRET LLEI 19/2021



La Fundació pot ser nomenada pels jutjats per exercir institucions de suport recollides en el Codi civil de Catalunya mitjançant sentència judicial o interlocutòria de canvi o remoció de titular del càrrec. Això passa quan no hi ha al voltant de la persona familiars que puguin o vulguin assumir el suport, o el jutge no els considera.

En ocasions qui sol·licita el suport és la pròpia persona, mitjançant l'assistència via notarial o quan atorga poder notarial, per al present o per a un futur (poder preventiu), segons contempla l'article 222.2 del Codi civil de Catalunya, evitant el procediment de determinació de la capacitat. Així mateix, Support-Girona és nomenada en ocasions per exercir institucions

provisionals derivades de procediments de mesures cautelars, de manera que comencem a donar suport a la persona abans que es dicti resolució judicial o inclús abans de l'inici del procediment, en cas que el Ministeri Fiscal hagi detectat una situació de risc o abús per a la persona o el seu patrimoni.

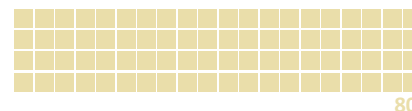
Un cop feta la promesa al jutjat, la Fundació dona suport en cadascun dels àmbits en què sigui necessari, ja sigui directament o mitjançant la contractació de professionals especialitzats. Aquest suport es fa en base al que determina la resolució judicial/document notarial, i també i sobretot, al que es pacta amb la pròpia persona, intentant preservar voluntat i preferències.

HERÈNCIES GESTIONADES A FAVOR DE LES PERSONES ACOMPANYADES

Herències en tràmit



Herències en estudi



Herències iniciades



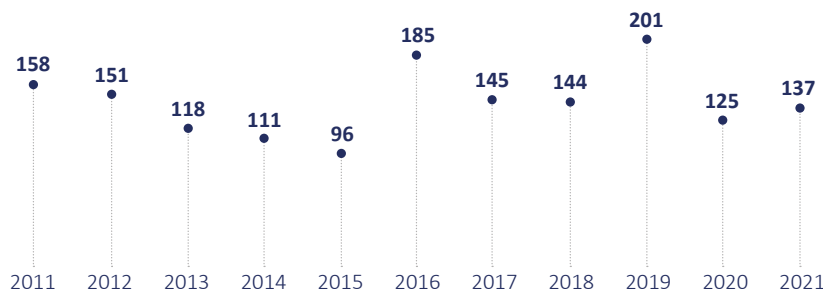
Herències finalitzades



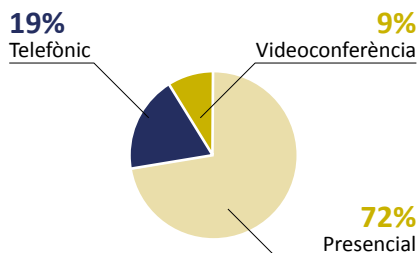
Servei d'assessoraments

Support-Girona ha atès un total de 137 visites d'assessorament jurídic i social a persones o professionals interessats en com afrontar la necessitat de suport en situacions concretes. La xifra és superior a la de l'any anterior ja que la pandèmia va aturar moltes de les sol·licituds. Els assessoraments s'acumulen en el primer trimestre de l'any i al segon semestre, amb l'entrada en vigor de la reforma legislativa.

EVOLUCIÓ DEL NOMBRE D'ASSESSORAMENTS

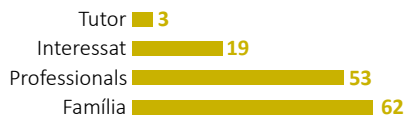


MODALITAT DE L'ASSESSORAMENT

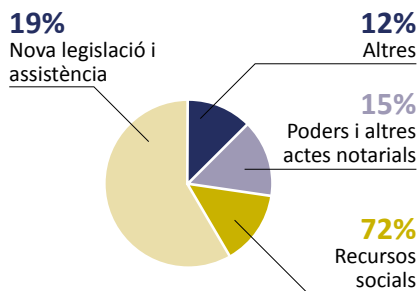


Es assessoraments poden generar o no procediments judicials de determinació de suport (mai iniciats per la Fundació) i expedients del Servei de Previsió de Suport Futur. La majoria d'assessoraments han estat adreçats a familiars i professionals i orientats en el 58% a la reforma legislativa i la nova assistència.

GRUPS D'INTERÈS EN L'ASSESSORAMENT



MODALITAT DE L'ASSESSORAMENT



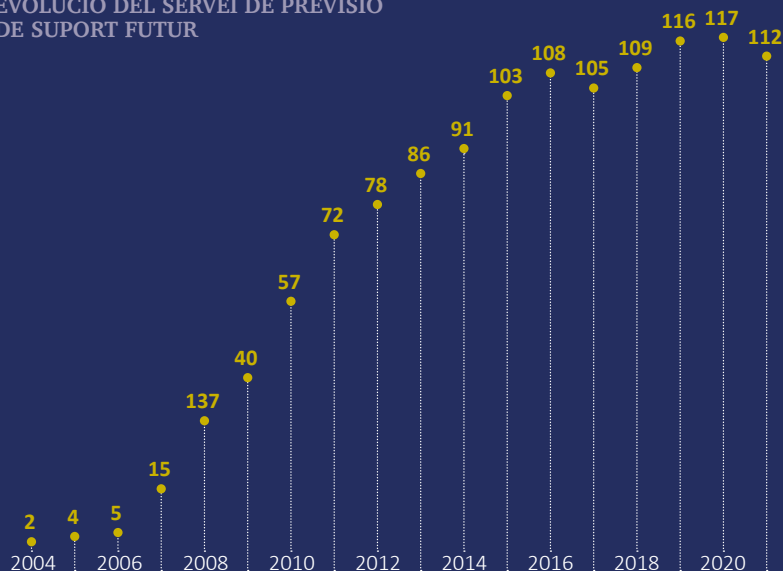
Servei de Previsió de Suport Futur

L'any 2021 consten 112 expedients al Servei de Previsió de Suport Futur provinents d'escriptures de delació de suports i poders preventius, en els quals la Fundació ha manifestat acceptar el suport jurídic i social en cas de donar-se les circumstàncies previstes en els documents notariais corresponents.

Durant l'exercici 2021 s'han produït un total de sis nous compromisos i vuit baixes (dos per defunció, sis per assumptió de càrrec per la Fundació).

En el marc del Servei de Previsió de Suport Futur es realitzen visites de seguiment (com a mínim una a l'any, si la persona vol, i a petició de la persona, les que s'escaiguin). Quant més detallat i actualitzat quedi el "com i on" vull rebre un suport futur en cas de necessitar-lo, més possibilitats hi ha d'adequar-lo a la voluntat i preferències de la persona per part de Support-Girona. Actualment fem seguiment semestral en 68 expedients i cada tres mesos en 12 expedients.

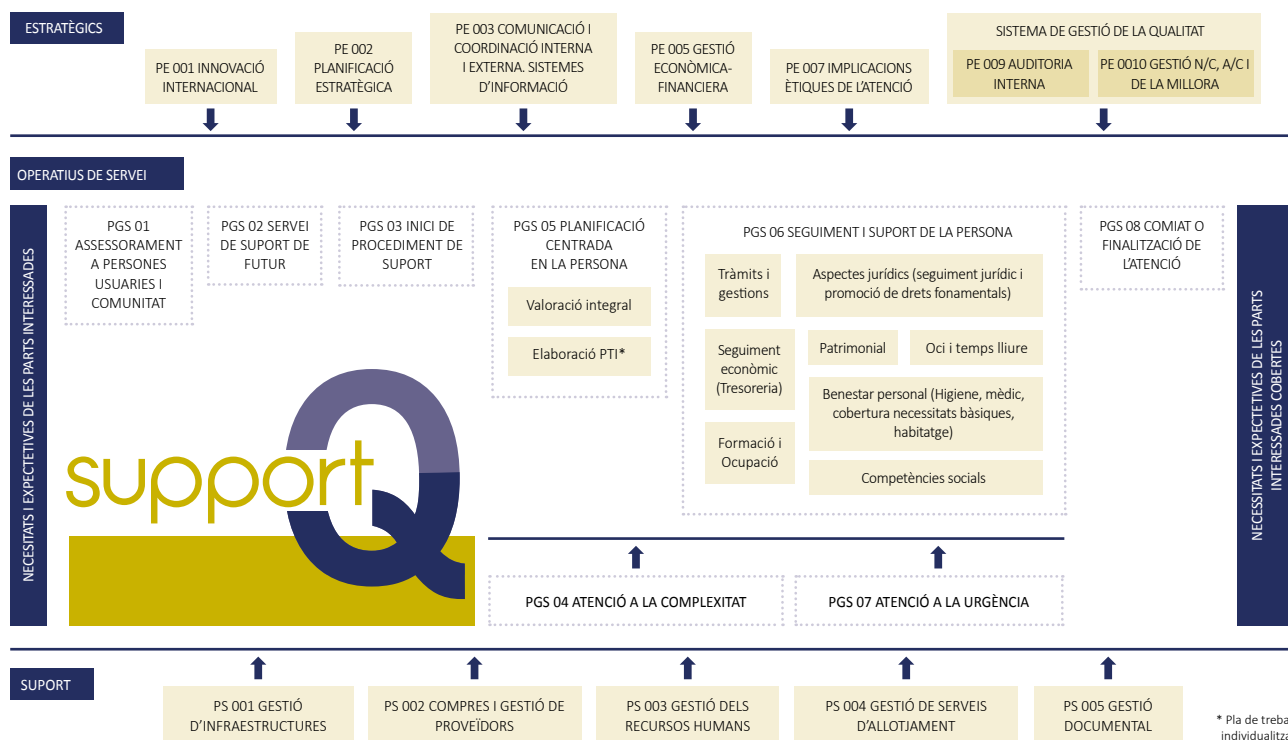
EVOLUCIÓ DEL SERVEI DE PREVISIÓ DE SUPORT FUTUR



ALTRES ACTUACIONS 2021

Durant el 2021 Support-Girona ha treballat l'adaptació dels procediments d'actuació a la normativa ISO 9001/2015 que s'ha començat a implementar a principis del 2022, amb una reforma considerable de la gestió documental. La reforma legislativa també ha obligat a fer precisions en els diferents procediments.

MAPA DE PROCESSOS





L'ERESS Support-Girona

Support-Girona disposa d'un Espai de Reflexió Ètica en Serveis Socials de l'entitat Support-Girona (ERESS Support-Girona) creat a l'any 2019 com a conseqüència del treball realitzat en el Pla de Qualitat de l'entitat. L'any 2020 és reconegut pel Comitè d'Ètica de Serveis Socials de Catalunya i s'aprova el Codi Ètic en l'Acompanyament de Support-Girona, document que orienta a tots els professionals de l'entitat perquè tinguin present els principis ètics necessaris per dur a terme el seu treball. Aquest 2021 s'ha destacat, entre d'altres, l'inici de les jornades amb d'altres ERESS del territori, l'ampliació de la Biblioteca de casos en què es recullen les diferents situacions ètiques deliberades, i l'organització d'una conferència sobre la temàtica, a càrrec de la doctora en filosofia Begoña Román, investigadora i docent.

Voluntariat

Aquest any 2021, tot i mantenir-se la situació de pandèmia, s'ha seguit treballant en el projecte de Voluntariat de l'entitat.

Dins la branca de l'Àrea Social, es disposa de cinc persones voluntàries, una més que a l'any 2020. Han donat suport activament a les accions d'oci grupal, com ara les sortides al teatre (TNC de Barcelona) i al Parc Butterfly, el taller de manualitats nadalenques o la quina de Nadal, amb esmorzar de forquilla organitzada a la casa de colònies Can Font de Brunyola. L'oci i el lleure són factors claus per a la inclusió social de les persones que viuen en la comunitat i que tot sovint descarten per les dificultats per establir relacions socials. Amb aquestes accions s'ha donat compliment a l'objectiu general del pla de voluntariat d'afavorir la participació social de les persones acompanyades i millorar la seva qualitat de vida i benestar emocional.

En l'àmbit del voluntariat internacional, les dues persones voluntàries d'aquesta àrea han pogut participar en les diferents tasques que es duen a terme, des de la revisió documental, la traducció a català i castellà dels documents i entrega dels projectes que s'originen en anglès o la col·laboració

en tasques administratives i disseminació. També han participat en les diverses formacions que s'han ofert sobre suport a la presa de decisions en el nou context legislatiu, acompanyats per la Fundació Campus Arnau d'Escala.

L'objectiu general del Pla de Voluntariat de Support-Girona és el de promoure la incorporació de voluntariat a l'entitat per afavorir la participació social de les persones acompanyades i millorar la seva qualitat de vida i benestar emocional. L'entitat cerca la inclusió social de les persones que viuen en la comunitat i que tot sovint tenen certes dificultats en establir relacions socials. L'oci i el lleure són factors claus en aquest punt.

El programa de voluntariat es desplega en tres eixos d'acció, l'oci i el lleure grupal i individual, l'acompanyament mèdic i hospitalari, i l'activitat internacional, que implicarà la persona voluntària en el suport a l'activitat de recerca, participació en els projectes internacionals que està duent a terme la Fundació Support-Girona en el marc de la transformació de la intervenció social segons el nou paradigma de la Convenció Internacional dels Drets de les Persones amb Discapacitat de les Nacions Unides.

PELS DRETS HUMANS

A patir de la Convenció internacional dels Drets de les Persones amb Discapacitat (CDPD), aprovada a Nova York el desembre 2006, ratificada per Espanya el novembre de 2007, i en vigor des del 3 de maig de 2008, Support-Girona va començar a adaptar la seva activitat al nou paradigma, en el marc d'un sistema legislatiu que tot just al setembre 2021 començava a adaptar-s'hi. La convenció de les Nacions Unides es basa en el respecte a la dignitat i l'autonomia individual, la no-discriminació, la participació i inclusió plenes i efectives a la societat, el respecte per la diferència i la igualtat d'oportunitats. Obliga els estats que l'han ratificat a abolir les normes discriminatòries i a lluitar contra els estereotips i els prejudicis. L'experiència contrastada de l'entitat en el servei de tutela és la base de partida per desenvolupar plenament el servei de suport a les persones que inspiro la gestió de les decisions, contribuint a generar una societat més inclusiva, en col·laboració amb altres agents socials i alineats amb els Drets Humans.

MODEL SOCIAL DE LA DISCAPACITAT

Support-Girona parteix del model social de la discapacitat basat en les barreres al dret a viure de forma independent i inclòs a la comunitat més que en les característiques de la persona.

Sistema de suport a la presa i gestió de decisions, que respecti drets, voluntats i preferències i en el que es garanteixi l'efectivitat de les salvaguardes contra l'abús i la influència indeguda

Participació plena i efectiva en la societat, en igualtat de condicions amb les demés



Valors Drets Humans Universals, Inalienables, Indivisibles, Independents.

SUPPORT-GIRONA FONAMENTA LA SEVA ACTIVITAT EN TRES ARTICLES DE LA CDPD I LES OBSERVACIONS DEL COMITÈ DELS DRETS DE LES PERSONES AMB DISCAPACITAT

L'article 12. Igualtat davant la llei

*Article 3 a)
Dignitat inherent
Autonomia individual
Pròpies decisions
Independència*

- Dret a la personalitat jurídica.
- Capacitat jurídica en igualtat de condicions.
- Accés al suport.
- Impedir els abusos i garantir les salvaguardes.
- Dret a ser propietàries i heretar béns, controlar els seus propis assumptes econòmics i tenir-hi accés.

Observació general núm. 1 (11/04/2014)

- Proporcionar suport per a l'exercici de la capacitat jurídica.
- Mai decidir per les persones, fins i tot, en situació de crisi.
- Dreta a no rebre suport.
- Passar de cercar l'"interès superior" a la "millor interpretació de la voluntat i les preferències".

Article 14. Llibertat i seguretat de la persona

Article 763 de la LEC

L'internament no voluntari per raó de trastorn psíquic queda forma de la reforma

Assegurar, en igualtat de condicions amb les altres persones:

- Gaudeixin del dret a la llibertat i seguretat de la persona;
- No es vegin privades de la seva llibertat il·legalment o arbitràriament (...) i que l'existència d'una discapacitat no justifiqui en cap cas una privació de la llibertat.
- Assegurar que les persones amb discapacitat que es vegin privades de la seva llibertat pel que fa a un procés, tinguin-en igualtat de condicions amb les altres- dret a garanties de conformitat amb el dret internacional dels drets humans, i a ser tractades de conformitat amb els objectius i principis de la present Convenció, inclosa la realització d'ajustament raonable.

Observació general núm. I (11/04/2014)

Detalla:

40. ... la privació de llibertat en institucions con la seva voluntat, o amb el consentiment de substitut ... constitueix una privació arbitrària de la llibertat i viola els articles 12 i 14 de la Convenció.

► Els estats parts han d'eliminar aquestes pràctiques.

41. ... Els Estats parts tenen l'obligació d'exigir a tots els professionals de la salut i la medicina (inclosos els professionals de la psiquiatria) que obtinguin el consentiment lliure i informat de les persones amb discapacitat abans de qualsevol tractament ... no permetre el consentiment atorgat per substitut.

• Directrius Informe 2017 del Comitè

La llibertat de prendre les pròpies decisions, ...inclou la llibertat d'assumir riscos i cometre errors... Els Estats han de vetllar perquè es doni suport, fins i tot en situacions d'emergència i de crisi, es proporcioni informació i s'ofereixin alternatives no mèdiques...

Llibertat d'assumir riscos i cometre errors.

Llibertat i seguretat. Garanties i ajustament raonable.



Article 19. Dret a viure de forma independent i a ser inclòs a la comunitat

Article 3 c) CRPD

La participació i la inclusió plenes i efectives a la societat

- Triar el seu lloc de residència ... on i amb qui viure, en igualtat de condicions que amb els demés i no es vegin obligades a veure d'acord amb un sistema de vida específic.
- Accés a una varietat de serveis d'assistència domiciliària, residencials i altres serveis de suport de la comunitat ... inclosa l'assistència personal que sigui necessària per facilitar la seva assistència i la seva inclusió en la comunitat i per evitar el seu aïllament o separació d'aquesta.
- Les instal·lacions i serveis comunitaris per a la població en general estiguin a disposició de les persones amb discapacitat, en igualtat de condicions, i que tinguin en compte les seves necessitats.

Observació general núm. 5 (27710/2017)

- Vida independent.
- Control sobre la pròpia vida.
- Inclusió a la comunitat.
- Participació plena i efectiva en la societat ..., l'habitatge, la cura personal, transport, centres comercials, sales de cinema i totes aquelles altres instal·lacions i serveis que s'ofereixen al públic.

L'ACCIÓ INTERNACIONAL

L'activitat internacional de l'entitat es configura com un dels eixos mitjançant els quals Support-Girona actualitza, canalitza i transfereix de manera bidireccional el coneixement, pràctiques i avenços en matèria de

Drets Humans, polítiques socials o intervenció social amb institucions d'arreu del món amb la intenció de millorar l'aplicació de la Convenció de Nacions Unides dels Drets de les Persones amb Discapacitat.

Organitzacions amb què Support-Girona col·labora



European Association of Service Providers for Persons with Disabilities (EASPD), plataforma europea no governamental i sense ànim de lucre que agrupa més de 20.000 proveïdors de serveis socials i de salut per a persones amb discapacitat. Treballa en matèria de continguts relacionats amb l'aplicació de la Convenció internacional. Des del juny de 2018, Support-Girona és membre del Consell d'Administració de l'EASPD i presideix, des del 16 d'octubre, el Member Forum de Vida Inclusiva a través de la figura del director de la Fundació, Josep Maria Solé.



IGN, International Guardianship Network, organització no governamental i sense ànim de lucre destinada a proporcionar suport i informació, a crear xarxes entre proveïdors de suport, tribunals i autoritats públiques de tot el món, i a posar en pràctica els processos de la CDPD.



Les UDAF de França (Occitània) per al treball sobre els sistemes jurídics i socials del suport i l'atenció comunitària a les persones amb discapacitat. Des del 2012 es comparteixen les pràctiques d'adaptació a la CPDP, l'acompanyament en la presa de decisions.



Support-Girona és des del 16 de febrer de 2021 membre de **Mental Health Europe i forma part del seu Comitè de Drets Humans**. MHE és una xarxa no governamental europea que vetlla pels respecte dels Drets Humans de les persones amb discapacitat psicosocial arreu d'Europa, amb una dilatada experiència en elaboració d'informes temàtics. Treballa amb Nacions Unides, la Comissió Europea, el Consell d'Europa i l'Organització Mundial de la Salut, entre d'altres organitzacions.

Projectes internacionals en curs



UNIC: Towards User-centred funding models for long term Care. Amb el suport financer del Programa Europeu per al Treball i la Innovació Social "EaSI" (2014-2020). Acord de subvenció VS/2020/0265.

El projecte UNIC té com a objectiu desenvolupar, provar i validar eines innovadores que facilitin la implementació de models de finançament innovadors basats en esquemes de Pressupostos Personals. El projecte UNIC oferirà eines a les autoritats públiques per abordar una reforma integral del sistema de suport i atenció de llarga durada consolidant sistemes i models de finançament centrats en l'usuari. Les eines es provaran durant 12 mesos a Bèlgica per l'entitat VAPH (Flemish Agency for Persons with a Disability, l'agència flamenca per a les persones amb discapacitat) i seran ajustades i transferides als contextos d'Àustria, Catalunya, Finlàndia i República Txeca.



www.unicproject.eu

www.supportgirona.cat/projectes/unic/



Enhancing life experiences for adults with special learning needs, trainers and parents through Supported decision-making. Projecte Erasmus+ 2020-1-PL01-KA204-081965

Neix com a conseqüència directa del projecte Erasmus+ I-Decide, liderat per Support Girona, amb que s'ha desenvolupat una metodologia per al suport a la presa de decisions que ha desenvolupat. Té per objectiu superar les barreres creades per l'entorn de la persona amb discapacitat a l'hora de fer efectives les seves decisions. El projecte compta amb la participació de sis organitzacions expertes en diferents àrees de coneixement relacionades amb l'àmbit de la discapacitat, com ara la informàtica i ús de noves tecnologies, la prestació de serveis de suport a persones amb discapacitat intel·lectual, una organització d'autoajuda, i educadors i formadors, tant persones amb discapacitat com professionals de suport.



www.decider-project.eu

www.supportgirona.cat/projectes/decider/



Empowering Youth Individuals with fewer opportunities towards citizenship Projecte Eramus+ 2021-1-ES02-KA220-YOU-000028882

e-YOUTH té com a objectiu desenvolupar una metodologia d'intervenció intersectorial (salut, serveis socials, entorn social, famílies, serveis comunitaris, ONG...) i comunitària per a joves amb discapacitat, en situacions de risc per la seva salut mental i emocional, amb necessitats de suport complexes i amb menys oportunitats per qualsevol causa, basada en la CDPD. El projecte vol augmentar la qualitat, la innovació i reconeixement del treball juvenil i enfortir l'ocupabilitat dels joves.



www.supportgirona.cat/projectes/e-youth/



COM-IN

Cooperation partnerships in vocational education and training Form

ID KA220-VET-9A87A6EF. KA220-VET

- ID KA220-VET-9A87A6EF. Promoting

communicative development in chil-

dren and adolescents with intellectual

developmental disabilities to support

their inclusion.

El projecte pretén desenvolupar una formació adreçada a professionals, familiars i persones amb discapacitat a través de mòduls per desenvolupar la identitat, les capacitats personals i la identitat ciutadana de manera que aquests conceptes s'interconnectin amb l'esquema dels drets de la CDPD i els marcs conceptuals que se'n deriven: dret a la capacitat legal, inclusió comunitària, etc. Està coordinat per la Universitat de Reims.



Segona edició de la Xarxa d'aprenentatge entre iguals en què professionals de l'entitat participen activament com a experts en Suport a la Presa de Decisions. Durant l'edició 2021 s'han ofert seminaris de capacitació i tallers metodològics en la matèria a Albània, Irlanda i Polònia.



www.easpd.eu/membership/lighthouse-network/

Projectes internacionals finalitzats



Projecte Erasmus+

2017-1-ES01-KA204-038185

Projecte liderat per Support-Girona amb què es pretén millorar el coneixement, la metodologia d'intervenció i els materials a l'abast dels professionals que atenen les persones amb discapacitat per oferir-los suport per a la presa de decisions. Hi participen com a socis organitzacions de Finlàndia, Bèlgica (EASPD), Grècia i el Regne Unit i la Fundació Campus Arnau d'Escala de Girona.



www.supportgirona.cat/projectes/i-decide/



Projecte Erasmus+

2017-1-AT01-

KA202-035029

Projecte amb què es treballen les necessitats professionals per a l'atenció de les persones amb discapacitat al propi domicili. Hi participen com a socis les organitzacions europees següents: ASPA Foundation, EASPD the Irish Council for Social Housing, Jugen am Werk i Zero-Project, a més de la Fundació Support-Girona i la Fundació Campus Arnau d'Escala, de Girona.



www.supportgirona.cat/projectes/tophouse/



Projecte Erasmus+

2018-1-FR01-KA204-047834

Projecte de cooperació per a la innovació i l'intercanvi de bones pràctiques de suport a la presa de decisions de les persones amb discapacitat, la cerca de les habilitats professionals, així com la definició d'una xarxa europea. És un projecte liderat per la URAF Occitània (França), amb la participació de la Fundació Campus Arnau d'Escala i Support-Girona, representant Catalunya, i entitats d'Alemanya, Eslovàquia, Luxemburg, i les d'ajut a la família URAF de l'Occitània i de formació UNAFOR.



www.supportgirona.cat/projectes/ad-choisir/

Support-Girona treballa amb la Fundació iSocial en dos projectes:

StepForME, projecte d'intercanvi de bones pràctiques en l'ús de les eines tecnològiques per a la inclusió sociolaboral de joves amb problemes de salut mental o emocional.

Projecte Nidus, una eina digital solidària i innovadora per a persones sense llar o amb una alta vulnerabilitat social que els permeti des del mòbil o des de qualsevol ordinador conservar de manera segura al núvol una còpia de la seva documentació vital, realitzar tràmits administratius i estar en contacte remot amb professionals o voluntaris d'entitats socials o professionals de serveis socials públics, per facilitar els processos de la seva reinserció i inclusió social.



Projectes en fase de preparació

Juntament amb altres entitats nacionals i internacionals Support-Girona ha treballat per a la presentació de nous projectes aquest any 2021:

- Reforma i adaptació d'una pensió per a convertir-la en una experiència Housing First.
- Creació d'una Aliança Europea de Suports.
- Creació d'una plataforma de litigació estratègica per a la detecció, avaluació i litigació de situacions potencials de vulneració de drets de les persones amb discapacitats amb operadors jurídics, socials, sanitaris. Clínica legal "Dret al Dret".
- Aportar la metodologia I-Decide per al suport a la presa de decisions, salvaguarda de situacions de salvaguarda per a una ciutat inclusiva en què Support-Girona actuarà com a salvaguarda de situacions de vulneració de drets.
- Trobar punts d'interconnexió entre la planificació dels sistemes d'atenció i les polítiques mediambientals incrementant la formació dels professionals de les organitzacions de serveis socials.
- Crear un sistema d'avaluació de serveis socials per mesurar el nivell de compliment de cada servei amb estàndards de Drets Humans.
- Nova edició de l'I-Decide per explorar altres instruments existents arreu del món que puguin adaptar-se als principis del suport a la presa de decisions i adaptar-los a la pràctica dels serveis que s'adrecen a persones amb discapacitat fent especial èmfasi en la creació d'instruments, manuals o metodologies que ens permetin incorporar salvaguardes i afrontar la gestió del risc des del nou paradigma de Drets Humans.



Els projectes internacionals reben el suport de la Comissió Europea.



Co-funded by
the European Union

El suport de la Comissió Europea per a la producció de les publicacions no constitueix una aprovació del contingut, el qual reflecteix únicament les opinions dels autors, i la Comissió no es fa responsable de l'ús que es pugui fer de la informació continguda en la mateixa.

EN XARXA. AL TERRITORI

Per complir les funcions de suport i per la vocació d'oferir un suport global a les persones acompanyades, l'activitat de Support-Girona porta implícita la col·laboració amb organismes públics i privats que gestionen serveis socials (bàsics i especialitzats), serveis de salut, serveis d'integració laboral, de desenvolupament

comunitari i d'activitat cívica, entre d'altres, així com amb els jutjats, la fiscalia, els cossos de seguretat, les administracions locals i diversos departaments de la Generalitat de Catalunya. La Fundació és conscient que només un treball en xarxa permet un veritable suport. Support-Girona és membre actiu de les organitzacions següents:



El director de Support-Girona, en qualitat de membre del patronat de la Fundació Drissa, també exerceix la vicepresidència del patronat de la Fundació Campus Arnau d'Escala, espai de recerca aplicada, innovació i transferència de coneixement en matèria de serveis socials i socio-sanitaris. Aquesta fundació ha contribuït a consolidar el discurs ètic sobre l'acció tutelar.



El director de Support-Girona també és membre del patronat de l'Institut Guttman.



Agrupació d'entitats de suport que orienten la seva activitat, principalment, a les persones amb discapacitat psicosocial. El 2021 ENCAIX treballa en el Pla estratègic, l'informe sobre la complexitat en el suport a persones amb discapacitat psicosocial, la proposta per regular les condicions tècniques i econòmiques del nou sistema de concertació que ha de reemplaçar el sistema de subvenció entre el Departament de Drets Socials i les entitats sense ànim de lucre i les reunions mensuals del grup de juristes de les diferents entitats sobre l'adaptació a la reforma legislativa 2021.



La Fundació forma part de la junta assistencial de la Xarxa de Salut Mental i Addiccions, màxim òrgan de gestió de la xarxa pública a les comarques gironines, gestionada per l'Institut d'Assistència Sanitària, així com de la comissió de casos complexos del centre de salut mental del Gironès d'aquesta xarxa, en què també hi són representants els serveis socials de l'Ajuntament de Girona, l'Institut Català de la Salut a Girona, el SEM, Mossos d'Esquadra, l'Oficina d'Atenció a la Víctima de la Policia Municipal de Girona i el Centre d'Acolliment i Serveis Socials.



El director de Support-Girona forma part del patronat de la Fundació Drissa, entitat dedicada a la inserció laboral i l'habitatge de persones amb discapacitat psicosocial i entitat impulsora del Grup Èxit, aliança empresarial de Drissa, Fundació Grup Ramon Noguera i Ecosol (empresa d'inserció de Càritas Diocesana de Girona). Aquest grup té com a objectiu mantenir i crear llocs de treball per als col·lectius beneficiaris de les tres entitats.



Associació Família i Salut Mental de Girona i Comarques

La Fundació forma part de la junta de l'Associació Família i Salut Mental de Girona i Comarques dedicada al suport a persones amb discapacitat psicosocial i a les seves famílies mitjançant el Servei d'atenció a les famílies, els grups d'ajuda mútua, els clubs socials així com la sensibilització i divulgació mitjançant actes i xerrades.



Support-Girona ha estat impulsora de la creació de Girona Voluntària juntament amb l'Escola d'Educació especial Palau, Associació Mifas, Associació Multicapacitats, les fundacions Oncolliga, Grup Ramon Noguera, Sant Vicenç de Paül, Sergi i el GEiEG. És membre de la seva Junta directiva. L'entitat vol promoure un nou tipus de voluntariat, oberta a nous perfils de col·laboradors i a un gran ventall de serveis més enllà de l'acció social.



El director de Support-Girona és patró co-fundador i secretari de la Fundació iSocial, dedicada a la recerca i la innovació, en el sector de l'acció social de Catalunya amb el focus posat en la transformació dels models d'atenció.

És freqüent que moltes entitats de serveis socials incloguin Support-Girona en els corresponents òrgans de participació com a entitat de suport de moltes de les seves persones usuàries. Així, la Fundació forma part dels consells assessors de la Residència Robert Pallí i del Centre Ocupacional i Especial de Treball El Puig (COIET), de Banyoles, i d'òrgans directius de la Fundació VIMAR i de l'Associació Catalana de Recursos Assistencials (ACRA).

Support-Girona també és membre de la **Taula de Salut Mental de l'Ajuntament de Girona i de la Comissió Tècnica i Operativa** de la Regió Sanitària de Girona per a la valoració de casos dels Equips Guia d'atenció intensiva a la complexitat dirigit a joves i adolescents creats d'acord amb el Programa d'Abordatge Integral dels Casos de Salut Mental i Addiccions d'Elevada Complexitat del Departament de Salut (PAICSAMAEC).

Support-Girona forma part de la **Coordinadora Catalana de Fundacions i de la Xarxa d'habitatges d'inserció de l'Agència de l'Habitatge de la Generalitat de Catalunya.**

COMUNICACIÓ I DIVULGACIÓ

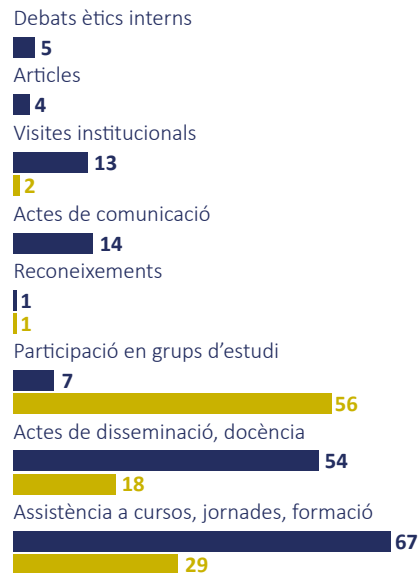
Support-Girona ha doblat aquest any l'activitat de comunicació i divulgació. L'entitat ha participat directament en 271 actes, 106 dels quals s'han dut a terme en l'àmbit internacional. D'aquestes actuacions, 72 han estat centrades en la divulgació del nou paradigma de Nacions Unides dels Drets de les Persones amb Discapacitat; 33 de les quals en l'àmbit internacional en què sovint l'entitat ha estat convidada a explicar les seves pràctiques en la seva adaptació als diccionaris de la convenció internacional.

Aquest any la divulgació i la docència, tant nacional com internacional, han tingut com a tema principal la reforma legislativa. El nou paradigma del suport ha transformat l'exercici del suport a les persones amb discapacitat i en aquest context, els professionals dels serveis socials especialitzats, de l'àmbit judicial i també de salut, familiars, entorn social i societat en general, han d'aprendre actuar d'una altra manera, respectant el dret a decidir de totes les persones i el seu dret a ser diferent, i fins i tot, el dret a equivocar-se, tinguin la discapacitat que tinguin. La nova realitat implica aprendre a gestionar riscos i respon-

ACTIVITAT DIVULGATIVA



TIPOLOGIA D'ACCIONS



sabilitats d'una altra forma i, sobretot, a donar suport a la presa i la gestió de decisions, prioritzant, per llei, els drets, la voluntat i les preferències de les persones amb discapacitat.

Organitzacions ben diferents s'han interessat per les pràctiques d'acomodació de Support-Girona al nou paradigma, la inclusió a la comunitat i la desinstitucionalització. Destaquen, entre altres, universitats nacionals i internacionals, l'EASPD (European Association of Service Providers for persons with disabilities), Mental Health Europe, el Govern d'Andorra, l'Oficina de Nacions Unides a Ucraïna, la Comissió Europea, l'IFA (Federació Internacional sobre l'envelliment de la població), la Red Latinoamericana de personas con discapacidad, ASDOWN Colombia, Dutch Housing & Care Executives (Holanda), TCI Asia Pacific, Estia Grècia, European Disability Forum, DH-Bio del Consell d'Europa, així com diferents consultes regionals del Comitè de Nacions Unides dels Drets de les Persones amb Discapacitat.

En l'àmbit nacional han estat molt prolífics els cursos organitzats conjuntament amb la Fundació Campus Arnau d'Escala, soci del projecte internacional Erasmus+ I-Decide, liderat per Support-Girona, sobre la metodologia adreçada als professionals del suport en forma d'eines per desen-

volupar les habilitats de les persones amb discapacitat en la presa i gestió de les seves decisions. També ha sigut nombroses les sessions formatives sol·licitades especialment per entitats de suport o d'acompanyament a la discapacitat, els serveis socials, centres de salut mental i addiccions, universitats, col·legis professionals de l'advocacia i el treball social.

Destaquen per haver estat molt productives i aclaridores, les sessions de lectura compartida interna sobre la reforma legislativa L. 8/2021 de 2 de juny per la que es reforma la legislació civil i processal per al suport a les persones amb discapacitat en l'exercici de la seva capacitat jurídica i el Decret Llei 19/2021 que reforma parcialment i de forma provisional el que fa les mesures de suport a Catalunya.

Així mateix, sobresurten les sessions realitzades de la mà de la Fundació iSocial i l'Agència Catalana de Municipis sobre el pas de l'atenció centrada a la persona al "Self-Directed-Support".

Els professionals de Support-Girona han rebut formació sobre les novetats legislatives i de canvi de paradigma des del prisma dels drets humans per tal d'exercir la tasca de suport, com a complement de la formació rebuda en aquest àmbit des del 2014.

BONES PRÀCTIQUES I DESIGNACIONS

22/06/2021

Publicació SDG Good Practices. Departament d'Assumptes Econòmics i Socials de Nacions Unides: "El apoyo a la toma de decisiones a personas con discapacidad en el fomento de estilos de vida saludables, en especial, la atención a la planificación familiar, la salud sexual y reproductiva". Pràctica de Support-Girona en què s'apliquen tres dels ODS de la Fundació (3, 16 i 17).

06/07/2021

Ferran Blanco, coordinador de Projectes i Desenvolupament de Support-Girona, és designat membre del Comitè de DDHH de Mental Health Europe.

15/10/2021

Support-Girona rep la condecoració de l'EASPD Innovation Awards. 25 Innovative Practices for the inclusion of Persons with Disabilities. Sobre un total de 80 candidatures, de les quatre pràctiques innovadores reconegudes en l'àmbit de vida inclusiva, dues són de Support-Girona: l'Assistència i l'Espai Obert.



DISSEMINACIÓ I DOCÈNCIA

29/01/2021

Curs "Nuevas tendencias en la intervención en los servicios sociales. De la atención centrada en la persona al Self Directed Support". Ajuntament de Montilla, Córdoba, organitzat per la Fundació iSocial. Postgrau de gestió pública de serveis socials locals.

03/02/2021

Sessió "Educació Social, formació i competències en l'era COVID". Grup d'Innovació Docent de Narratives del Grau en Educació Social de l'UdG.

16/02/2021

Curs "L'Assistència: de la teoria a la pràctica". Fundació Tomàs Canet.

24/02/2021

Xerrada "De la tutela al suport: reflexions sobre la reforma del Codi civil català i espanyol". Fundació Astres.

26/02/2021

Classe "Conflictes bioètics i legals en l'atenció sanitària a les persones amb discapacitat". Postgrau UB sobre discapacitat (5 crèdits).

01/03/2021

Conferència "Nous reptes en el suport jurídic i social. Paradigma de Nacions Unides". Fundació lleris (equip directiu).

11 i 12 de març

Formació sobre la reforma legislativa. Escola Especial Els Àngels de Palamós.

Del 18 al 26 de març

l curs Supported decision making/metodologia i-Decide. Asociación Española de Fundaciones Tutelares.

19/03/2021

Intervenció en el seminari web "Les implicacions CRPD en el nostre ordenament jurídic". Consell Advocacia Catalunya.

24/03/2021

Participació al seminari web de l'EASPD "Choice and Control for Persons with Disabilities during COVID-19".

25/03/2021

Participació en la VI Jornada Pràcticum de l'UdG.

30/03/2021

Participació a l'Eureco Forum 2021 "Harnessing the digital momentum for persons with disabilities and support services post COVID-19: opportunities, risks and research needs" amb l'EASPD i el Center for Planning and Evaluation of Social Services (ZPE). University of Siegen (Alemanya).

31/03/2021

Participació a l'EASPD Project Development Workshop.

31/03/2021

Participació a l'EU Disability Rights Strategy 2021-2030- What does it hold for Persons with Psychosocial Disabilities?

06/04/2021

Trobada amb l'experta Dagmar Brosley per compartir avenços en matèria de dret civil i capacitat Legal (Espanya i Alemanya).

Del 12 al 21 d'abril.

El curs Supported decision making/metodologia i-Decide. Asociación Española de Fundaciones Tutelares.

20/04/2021

El curs "L'Assistència: de la teoria a la pràctica". Fundació Tomàs Canet.

21/04/2021

Classe al Diploma de Postgrau de l'ACM en gestió pública dels serveis socials locals. Organitza Fundació Isocial.

22/04/2021

Participació "Coloquio de experiencias inspiradoras- II Ciclo de workshops Observatorio de la Realidad Social".

24/04/2021

Formació "Drets Humans des de la perspectiva de la CRPD en el suport a la presa de decisions". Fundació Síndrome d'Asperger Girona.

27/04/2021

Xerrada "Què fa una fundació de suport en el paradigma de Nacions Unides del Drets de les Persones amb Discapacitat?. Escola de Formació professional Montserrat de Sant Vicenç de Castellet.

27/05/2021

Conferència "Habitatge i Salut Mental: opcions, gestió i suport en matèria d'habitatge per a persones amb discapacitat psicossocial". Associació Família i Salut Mental de Girona i Comarques.

01/06/2021

Curs "Supported decision making/metodologia i-Decide". Departament de Drets Socials de la Generalitat de Catalunya.

15/06/2021

Participació al seminari web sobre la capacitat jurídica universal. Plataforma Som SM.

30/06/2021

Participació en el seminari "Deinstitutionalisation: Planning inclusion in Greece". Final Conference.

01/07/2021

Formació sobre la figura de l'assistència. Federació Allem. Junta de directors gerents, ERESS. Les Fundacions Tutelars actives a les Comarques de Lleida.

09/07/2021

Reunió amb l'Oficina de NNUU a Ucraïna. Support-Girona informa sobre la organització en relació amb la reforma legislativa 8/2021.

14/07/2021

Participació al curs XXX. Universitat Siegen.

14/07/2021

Sessió "L'Assistència, de la teoria a la pràctica". Fundació Tutelar Alosa (Lleida).

09/09/2021

Participació al seminari web de MHE "On diversifying funding streams".

22/09/2021

Participació en la sessió "Primeres impressions de les modificacions de la regulació en matèria de persones amb discapacitat en l'exercici de la seva capacitat jurídica". Consell de l'Advocacia Catalana. CICAC.

29/09/2021

Sessió de convidat. "Reforma legislativa, canvis de mirada en salut mental". Dimecres docents de l'Institut d'Assistència Sanitària.

30/09/2021

Formació I "Procediments cap a l'Assistència". Federació Allem.

30/09/2021

Conferència "Nou règim legal de suport a les persones amb discapacitat, adaptat als DDHH". Col·legi d'Advocats de Manresa.

05/10/2021

Sessió "Reforma legislativa 2021". Col·legi d'Advocats de Girona.

06/10/2021

Conferència "Com afecta al suport a les persones amb Discapacitat la reforma legislativa 2021". Programa del DMSM 2021, organitzat per l'Associació Família i Salut Mental de Girona i Comarques.

08/10/2021

Jornada "Activisme i ajuda mútua com a font d'empoderament", promoguda per MHE i organitzada per Support-Girona amb la col·laboració d'Actívament, amb motiu del DMSM 2021.

18 i 19 d'octubre de 2021

Participació en la "Lower Silesian Regional Convention of People with Disabilities", juntament amb la Fundajmonia de Polònia.

Del 18 d'octubre al 3 de novembre de 2021
Curs "Support Decision Making/metodologia i-Decide". DINCAT.

19/10/2021

Participació en la taula rodona internacional "Covid19 effects on ederly in the community".

Del 20 d'octubre al 4 de novembre de 2021
Curs "Support Decision Making/metodologia i-Decide". Fundació FUTUDIS de Castella-Lleó.

21/10/2021

Participació a la taula rodona "Murmuracions. Accessibilitat i turisme inclusiu". Ajuntament Castell-Platja d'Aro.

21/10/2021

"Reforma legislativa 2021". Fundació Astres.

27/10/2021

Xerrada sobre els canvis legislatius als CSM i CAS de la Selva marítima. IAS.

02/11/2021

Docència a la universitat de Costa Rica. Grau de Treball Social.

4 i 5 de novembre de 2021

V Congrés de l'Advocacia Catalana. Participació als panells 5-4 projectes de l'advocacia catalana: "Per a una justícia adaptada a les necessitats de les persones", juntament amb Eva Ribó i Carles Campuzano.

Del 8 al 23 de novembre de 2021

Curs "Support Decision Making/metodologia i-Decide". Generalitat de Catalunya.

09/11/2021

Formació sobre la reforma legislativa 2021. Fundació Drissa.

10/11/2021

Participació en el seminari web "Building Community support and psychosocial ecosystems". TCI Asia Pacific.

Del 16 al 13 de novembre de 2021

Curs "Support Decision Making/metodologia i-Decide". Fundació Lluís Artigues.

11/11/2021

Trobada d'ERESS. Aspronis i Support-Girona.

15/11/2021

Segona sessió de treball per a l'aprofundiment del model Girona i aprenentatges transferibles al model balear. 3SM (Estel Llevant, Fundació El Garrover, Gira-Sol).

15/11/2021

Participació en el seminari "10 Years of Supported Living. 10 Steps foard! organitzada per l'entitat grega ESTIA (ΕΣΤΙΑ). Overcoming paternalism: transforming and creating services for people with disabilities seeking full social inclusion. S'exposa el model d'intervenció basat en Drets Humans de Support-Girona.

16/11/2021

Sessió "Capacitat jurídica universal. D'on venim i cap a on anem". Grífols-UIMP. Centre Ernest Lluch.

Del 18 de novembre al 3 de desembre de 2021

Curs "Support Decision Making/metodologia i-Decide". Dincat.

Del 18 al 20 de novembre de 2021

Intervenció en la jornada sobre suports per la vida independent i la desinstitucionalització.

19/11/2021

Classe a UVIC. Assignatura Acció socioeducativa per l'atenció a la diversitat de la Universitat de Vic-Universitat Central de Catalunya. 6 crèdits.

23/11/2021

Intervenció a l'EASPD MF IL- Seminari "Lobby & Advocacy for Independent Living". Sessió 3. KVPS (Finlàndia) i DFI (Irlanda).

24/11/2021 + 3 dies

Curs "Support Decision Making. Metodologia i-Decide". Tècnics de Serveis Socials de Catalunya.

26/11/2021

Curs "Noves tendències en intervenció als Serveis Socials Bàsics: de l'atenció centrada en la persona al Self-directed Support". Àrees Bàsiques de Serveis Socials (ABSS). Vegueria Penedès.

26/11/2021

Participació en l'acte de la festa de Girona Voluntària com a membre constituents. Pavelló municipal de Girona.

29/11/2021

Intervenció a la jornada sobre la nova normativa suport a la capacitat. Col·legi de Treball Social Barcelona.

30/11/2021

Curs "Support Decision Making/metodologia i-Decide". Grup Sant Pere Claver.

01/12/2021

Conferència en sobre la reforma legislativa 2021 i com afecta al suport de les persones amb discapacitat en una jornada organitzada per la Fundació Ramon Noguera.

02/12/2021

Conferència "Amb decisió cap a la inclusió". Govern d'Andorra.

09/12/2021

Sessió "Novetats en el suport". Fundació Estany.

15/12/2021

Participació a la Jornada "Aspectes pràctics de la Llei 8/2021 en relació amb el notariat i les fundacions tutelars". Col·legi d'Advocats de Barcelona.

22/12/2021

Formació "Suport en la presa de decisions de les persones amb discapacitat. Canvi de paradigma jurídic i social". Serveis socials i entitats de Solsona.

ARTICLES PUBLICATS

08/03/2021

Article de de fons elaborat per Àngel Gil i Josep Maria Solé. L'accessibilitat com a motor de canvi social. Revista Innovació social i discapacitat III.

01/04/2021

Publicació UB. Edicions Saragossa. Personas con discapacidad. Módulo 4.- Bioética y derechos de las personas con discapacidad. Conflictos bioéticos en la atención sanitaria de las personas con discapacidad. ISBN: 978-84-120797-5-3

29/06/2021

Publicació Som 360 de Sant Joan de Déu. Manuales para profesionales sobre apoyo a la toma de decisiones para personas con discapacidad. La gestión de una posible brecha europea en el esquema de derechos humanos. El protocolo adicional del Convenio de Oviedo puede contradecir y hacer inaplicables en Europa los artículos 12 y 14 de la Convención sobre los Derechos de las Personas con Discapacidad.

Desembre 2021

Revista Pimec News. Article de Josep Maria Solé "Benestar en el treball".

ASSISTÈNCIA A CURSOS I JORNADES I FORMACIÓ INTERNA

19/01/2021 J

Jornada Just4All WP4. Training of legal practitioners BRIDGING THE Gaps: Disability legislation, policies and best practices on access to Justice. Organitza Fundació ONCE, European Disability Forum, Thomson Reuters i Universitat Carlos III.

Del 26 al 16 de gener de 2021

Curs pràctic sobre la prova digital. Col·legi d'Advocats de Catalunya. 12h.

Del 3 al 5 de febrer de 2021

Sessió "Data Science: de l'Excel cap a la intel·ligència artificial". Col·legi d'Economistes de Catalunya.

12/02/2021

Conferència "Altaveu Atenció sociosanitària. Passaport per anar al metge i prospectes en lectura fàcil". Dincat.

09/02/2021

Global Mental Health Action Network. Mental Health and Human Rights, amb la participació de Alberto Vásquez, president de SODIS i coordinador d'investigacions de la relatora especial sobre els Drets de les persones amb discapacitat del Comitè de Nacions Unides.

Del 10 al 12 de febrer

Zero Project event Opportunities in Elderly Community Care Systems.

16/02/2021

Seminari "Introduction to the Global Mental Health Action Network per a la creació de nova xarxa de treball i investigació".

16/02/2021

Jornada de les Fundacions de Tecnologia i Recerca. Coordinadora Catalana de Fundacions.

22/02/2021

The Fundamental Rights of Persons with Cognitive Disabilities in Cross-border Situations: Time for Italy and Spain to Join the Hague Adults Convention. Comillas Pontifical University Università Cattolica del Sacro Cuore, University of Coimbra.

22/02/2021

Global Mental Health Action Network. 2021: the year for Human Rights and Mental Health.

22/02/2020

The Fundamental Rights of Persons with cognitive disabilities in cross-border situations. Time for Italy and Spain to Join the Hague Adults Convention. Università Cattolica del Sacro Cuore.

Del 2 de març al 28 de maig de 2021

Curs d'especialització lletrada en violència de gènere 2021. Consell de Col·legis d'Advocats de Catalunya. 35 hores.

03/03/2021

Sessió sobre transparència. Fundació Catalana de Fundacions.

04/03/2021

Jornada "Com planificar el futur patrimonial de les persones amb discapacitat intel·lectual". Fundació Atendis.

04/03/2021

Prova pilot sobre l'atenció a les persones amb discapacitat amb funcionament intel·lectual límit. IAS.

04/03/2021

COVID19, Institutionalization of Persons with Disabilities and the Right to Truth. UN Geneva.

11/03/2021

Cafè virtual Social Partners. La remoció de càrrec del tutelat.

| | | |
|---|---|--|
| 12/03/2021 Curs sobre l'ús del llenguatge inclusiu a l'empresa. UVIC-UCC. | 07/05/2021 Presentació de l'estudi "La planificación de la última etapa de la vida. Claves para afrontar el envejecimiento y el aumento de esperanza de vida". Fundació ONCE. | 01/06/2021 Conferència "La conducta suïcida en l'adolescència". APSAS. |
| Del 15 al 17 de març de 2021 Assistim al III Congreso de Política Social. Bilbao.Red Española de política social 2021. | 10/05/2021 Conferència del Consejo General Abogacía Española. ¿Sabremos prestar apoyos a la capacidad jurídica alineados con la Convención de Naciones Unidas de los Derechos de las Personas con Discapacidad? | 02/06/2021 Presentació Guia sobre l'aplicació d'ingressos a les finalitats fundacionals. Coordinadora Catalana de Fundacions. |
| 22/03/2021 Formació interna sobre el programa TopHouse. | 11/05/2021 Seminari MHE: "Imagining the future of community mental health services based on human rights". | 09/06/2021 Seminari: "La reforma civil: papel clave y rol del trabajo social en el nuevo sistema de apoyos". Aequitas y Consejo General del Notariado de España. |
| 23/03/2021 Global Mental Health Network Roundtable. | 14/05/2021 I Jornada "Salut Mental i Discapacitat intel·lectual". Fundació Granés. | 10/06/2021 Launch of the World Health Organisation (WHO) Guidance and technical packages on community mental health services: Promoting person-centred and rights-based approach. |
| 26/03/2021 Curs sobre idees bàsiques en estrangeria i la seva regulació. Com Actuar davant d'un cas de persona acompanyada estrangera. | 24/05/2021 Formació interna de millora en la base de dades. Aplicació de treball des del mòbil. | 14/06/2021 UN COSP- Global Perspectives on the Draft Additional Protocol to the Oviedo Convention. Mental Health Organization. |
| 30/03/2021 UN Side Event/Human Rights of Older Persons. OHCHR. | Del 25 de maig a l'1 de juliol de 2021 Sessions de formació interna bàsica per a professionals que treballen amb persones amb malaltia mental. Institut d'Assistència Sanitària (IAS). | 14/06/2021 1er Cafè d'Innovació i Social. |
| 27/04/2021 Presentació de la guia "Com fer accessible el teu pla de voluntariat". Federació Catalana de Voluntariat Social. | 25/05/2021 Diàleg Servimedia: "Tras las reformas legales, las personas con discapacidad podrán tomar sus propias decisiones". Aequitas. | 14/06/2021 Formació en l'àmbit de l'ètica organitzat per l'EREES de Support-Girona. |
| 28/04/2021 Sessió "Riesgo psicosocial y salud emocional en el ámbito laboral". Aspy. | 27/05/2021 Jornada "Impulsant millores en l'atenció a infants, adolescents i joves amb problemes de salut mental". | 15/06/2021 Jornada "Derechos y salud mental: hacia la capacidad jurídica universal". |
| Del 3 al 15 de maig de 2021 Formació Interna sobre els manuals i-Decide. Support-Girona i Fundació Campus Arnau d'Escala. | 29/05/2021 Seminari "Strengthening Europe's safety net: The role of the European Pillar of Social Rights in the recovery", organitzat per l'European Policy Centre de la Comissió Europea, en Col·laboració amb l'EASPD. | 15/06/2021 Right To Connect Now. Digitalization: an opportunity for the formation of an inclusive society, amb Entelis Network i EASPD. |
| 04/06/2021 IV Jornada d'Acció Social: "El dret a l'habitatge: polítiques públiques i experiències per fer-lo possible". | | 18/06/2021 Seminari "Reinventar el apoyo en casos de crisis", organitzat per CHRUSP amb Tina Mincovitz, activista internacional en l'àmbit de la salut mental. |
| Del 5 al 12 de maig de 2021 Sessions sobre el programa Prospect. Activa't per la Salut Mental. | | |

18/06/2021

Ley 1996 de 2019: El derecho a decidir de las personas con discapacidad. Ministerio de Justicia de Colombia.

Del 5 al 20 de juliol de 2021

Sessions de lectura compartida interna sobre la reforma legislativa llei 8/2021 de 2 de juny per la qual es reforma la legislació civil i processal per al suport a les persones amb discapacitat en l'exercici de la seva capacitat jurídica.

06/07/2021

Barcelona Mobile Week Aplicació de la Realitat Virtual en salut mental i addiccions de BSA.

07/07/2021

Avanzando en los derechos de las personas con discapacidad. El impacto de la reforma del derecho civil en las organizaciones del tercer sector. Fundació Once.

08/07/2021

Cicle Altaveu de Dincat: "El Codi civil i la capacitat jurídica".

12/07/2021

Curs pràctic de dret civil català. Consell de l'Advocacia de Catalunya. Sessió Protecció de la persona.

Del 13 al 15 de juliol de 2021

Tallers de l'Escola d'Estiu de voluntariat: "Treball en xarxa... sí o sí!", "Què és el branding? Construïm la marca de l'entitat!", "Tots connectats pel mòbil, però per WhatsApp o per Telegram?".

15/07/2021

Jornada "La protecció integral de los derechos de la infancia, la adolescència y las personas con discapacidad: el alcance de las nuevas reformas legislativas". ICAB

20/07/2021

Presentació de la reforma de la legislació civil i processal per al suport a les persones amb discapacitat. PSCtv.

03/09/2021

Jornada sobre la Llei 8/2021 de 2 de juny per la qual es reforma la legislació civil i processal per al suport a les persones amb discapacitat en l'exercici de la seva capacitat jurídica. La fi de la "incapacitació" en majors d'edat.

03/09/2021

Cicle Altaveu de Dincat. Sessió sobre l'adaptació del Codi civil de Catalunya.

10/09/2021

Sessió interna sobre la pràctica derivada de la nova legislació.

14/09/2021

JDC IFA (Federació Internacional sobre l'envelliment de la població) The COVID-19 Pandemic- Challenges.

15/09/2021

OECD Blockchain Policy.

15/09/2021

Sessió "Gran reforma del derecho civil desde la perspectiva de las personas con discapacidad. ONCE, Aequitas, CERMI, Plataforma de mayores i pensionistas i Associación Española de Fundaciones Tutelares.

16 i 17 de setembre de 2021

IV Congrés de Serveis Bàsics i Especialitzats CSSBE. Palau de Congressos de Girona. Support-Girona presenta comunicació en format pòster sobre l'assistència.

Del 20 de setembre al 13 de desembre de 2021

Sessions "Aprentent a dinamitzar GAM de benestar emocional". Activa't per la Salut Mental.

22/09/2021

OECD Blockchain Policy.

22/09/2021

EASPD & VAPH Virtual Knowledge Café: Personal Budgets.

El 23 i 30 de setembre de 2021

Jornada sobre el procés social i legal pel nomenament d'assistent. Fundació Allem.

29/09/2021

Formació en Captació de fons (Grup Línia estratègica).

05/10/2021

Formació interna de gestió del temps. FOEG.

De l'11 d'octubre al 15 de desembre de 2021

Curs sobre d'especialització lletrada en estrangeria 2021. 17 sessions. 41 hores. CICAC.

22/10/2021

Innobreak Fundació iSocial. Noves eines per al seguiment remot dels usuaris. Wacs (UK) i DigiContact (Holanda): del xatbot a la videoconferència.

22/10/2021

Implicacions de la CRPD en el nostre Ordenament Jurídic. Centre d'Estudis Jurídics i Formació Especialitzada presencial.

28/10/2021

Seminari web de l'EASPD: "Technology users leadership/Self-Advocate".

02/11/2021

9th Meeting of the Commtee on bioethic (DH-BIO) del Consell d'Europa.

Del 2 al 15 de novembre de 2021

Curs "Evaluación del impacto protección de datos (AIPD) segons el Reglament General de Protecció de Dades (RGPD)". ICAB.

04/11/2021

Presentació de l'estudi "Les fundacions de l'àmbit social: les persones al centre". Coordinadora de Fundacions.

Del 8 de al 17 de novembre de 2021

Curs intern de negociació. FOEG.

09/11/2021

Formació interna grup 1. Reforma legislativa.

11/11/2021

Formació 2a part sobre els procediments cap a l'assistència. Federació Allem.

11/11/2021

Formació interna. Reforma legislativa.

15/11/2021

Acte de l'EESC (European Economic and Social Committee): "The right to make decisions: advancing the issue of Legal Capacity for persons with disability". Consulta Alt Comissionat DDHH.

17/11/2021

XXXIII jornades tècniques de Guttman: "Covid-19 i neurorehabilitació".

17/11/2021

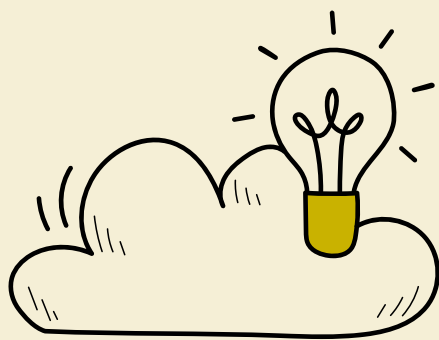
Annual Conference ERA (Academia Europea del Dret) on the rights of persons with disabilities.

19/11/2021

Reunió General Red latinoamericana sobre l'article 12 de la CRPD.

22/11/2021

EASPD Policy Impact Grou.



23/11/2021

European Commission ESF Transnational Cooperation Platform. Study visit on integrated support solutions (including supported housing) .

Del 25 de novembre al 23 de desembre de 2021 Accions de suport a l'ERESS de Support-Girona: assessorament, metodologia i transparència. Fundació Campus Arnau d'Escala.

29 i 14 de novembre de 2021

Formació als nous professionals de Support-Girona.

30/11/2021

Reforma del Codi civil: de la incapacitació al nou sistema de suports. Visita i xerrada a Fundació Tutelar Maresme.

Del 24 al 26 de novembre de 2021

III Congreso Nacional de Derecho de la Discapacidad: "Una disciplina jurídica transversal". Fundación Derecho y Discapacidad i CERMI. Granada.

Del 2 al 15 de desembre de 2021

Formació interna general a les noves incorporacions a la fundació.

2 i 3 de desembre 2021

Conference European Day of Persons with Disabilities. Consell d'Europa.

13/12/2021

Lanzamiento de la Guía para el establecimiento de apoyos para el ejercicio de la capacidad jurídica de las personas con discapacidad. OEA

14/12/2021

Cicle Innobreak iSocial. CIRCLES (San Francisco, EEUU) i IPSO (Konstanz, Alemanya).

20/12/2021

20 Anys de la Fundació Campus Arnau d'Escala.

PARTICIPACIÓ EN GRUPS DE TREBALL I D'ESTUDI

13/01/2021

Grup de treball EASPD. Recerca en sostenibilitat en serveis socials

15/01/2021

Grup de treball Support-Girona & APPACDM - Humanitas Porto Introduction. Presentació d'entitats portugueses per treballar en projectes comuns. EASPD Inclusive Living.

04/02/2021

Participació a l'EASPD Policy Café. Microcredentials & Minimum Wages.

15/02/2021

Sessió Draft additional protocol to the Oviedo Convention: documents and advocacy. European Disability Forum.

20/04/2021

Peer review on the transition from large-scale institutional care to community-based care. ESF Transnational Cooperation Platform. European Commission. Presentació de TOPHOUSE Project.

23/04/2021

Reunió sobre el Draft additional protocol to the Oviedo Convention meeting. EDF European Disability Forum.

03/05/2021

EASPD Policy impact Group.

08/05/2021

Assemblea de Mental Health Europe de què formem part.

25/05/2021

Consulta del Comitè de NNUU sobre desinstitucionalització.

25 i 26 de maig de 2021

Reunió TPM del projecte internacional EASI UNIC Dublín.

| | | |
|---|--|---|
| 08/07/2021 Jornada de participació DINCAT sobre la reforma del Codi civil de Catalunya. | 16/03/2021 Public hearing on Deinstitutionalisation of persons with disabilities. Council of Europe. Committee on Social Affairs, Health and Sustainable Development. | 03/06/2021 Reunió EASPD- NNUU en la qual participa Facundo Chávez, Human Right and Disability advisor. |
| 8 i 9 de juliol de 2021 III Congrés Acció Social: Serveis Socials i Acció Comunitària: Promoció i Prevenció. | 18/03/2021 EASPD Policy Cafe European Pillar of Social Rights Action Plan. | 15/06/2021 EDF workshop on access to health, on presentem l'Espai Obert. |
| 09/09/2021 UNIC Easi project. Reunió Online sobre els seminaris de Transferibilitat. | 25/03/2021 Launch the toolkit against the draft additional protocol developed with.Mental Health Europe. | 22/06/2021 Participem del seminari JDC IFA (Federació Internacional sobre l'envelliment de la població) The COVID-19 Pandemic- Challenges and Opportunitie. |
| 22/12/2021 Reunió Decider Project. | 31/03/2021 EASPD Policy Impact Group. | 23/06/2021 Seminari EASPD MF IL meeting on the. |
| 17/09/2021 Reunió de la Red Latinoamericana de personas con discapacidad, sobre l'aplicació de l'Article 12 de la CRPD. | 12/04/2021 EASPD Policy Café on Child Guarantee and Ageing. | 29/06/2021 EASPD Lobby- Advocacy for Inclusive Living. |
| 20/09/2021 Reunió de Projecte Decider Erasmus+. | 27/05/2021 DH-BIO, amb EDF, ENUSP, Inclusion Europe. | 01/07/2021 Sessió tancada de retroalimentació- Proyecto MESECVI EUROSOCIAL- Acceso a la justicia para mujeres con discapacidad víctimas y sobrevivientes de violencia. Colombia. |
| 23/03/2021 Seminari JDC IFA The COVID-19 Pandemic - Challenges and Opportunities in Elderly Community Care Systems. | 28/05/2021 Reunió amb l'IAS per a un projecte de desinstitucionalització. | 14/07/2021 Sessió específica Broomx organitzada per iSocial. Aprenentatge per a la vida independent. |
| 28/01/2021 Reunió amb Internaments involuntaris. F. Grifols. | 01/06/2021 Virtual Collection examples. DH-Bio, en representació de l'EASPD. CEOE. | 23/07/2021 Seminari web Zeroproject. Zero Project Call for Nominations—#ZeroCall22. |
| 01/03/2021 EASPD Knowleg café. | 02/06/2021 EASPD Knowledge Café- A Virtual Tour with Shekulo Tov. | 23/07/2021 Reunió UdG Cooperació i Lluís Pla, defensor dels drets de les persones amb discapacitat a Guatemala. Projecte tecnologia blockchain. |
| 02/03/2021 Consultas regionales en línea con personas con discapacidad y las organizaciones que las representan "Desde el aislamiento, la invisibilidad y la segregación hacia la inclusión de las personas con discapacidad en la comunidad. Identificando y superando las barreras para una desinstitucionalización exitosa". Comité de Naciones Unidas dels Drets de les Persones amb Discapacitat. | 02/06/2021 Coordinació del Projecte StepForME (Erasmus+). Projecte de la Fundació iSocial. | 10/08/2021 Presentació Autea i Support-Girona. Adhesió a Mental Health Europe. |
| 04/03/2021 EASPD Policy Café. European Disability Strategy. | 02/06/2021 DH-Bio, intent d'aprovació del Protocolo Adicional Convenio Oviedo, organitzat per la CEOE. Consell D'europa. Support-Girona representa l'EASPD. | 08/09/2021 Projecte Erasmus + Decider. |



15/09/2021
EASPD MF IL- Seminari Lobby & Advocacy for Independent Living.

23/09/2021
Reunió de projectes UdG-Guatemala.

24/09/2021
ASDOWN Colombia sobre Capacitación y Nuevos Apoyos.

28/09/2021
Projecte NIDUS. Coparticipat amb la Fundació iSocial.

29/09/2021
Reunió de treball amb la Universitat de Costa Rica.

05/10/2021
Projecte EASI UNIC.

06/10/2021
Projecte Erasmus+ Decider.

Del 13 al 15 d'octubre de 2021
Actes dels 25 anys de l'EASPD.

Del 12 al 16 d'octubre de 2021
EASPD Annual Conference sobre Tecology, Brussel·les.

14/10/2021
Reunió anual EASPD Board Meeting.

20/10/2021
Reunió Projecte Erasmus+ Decider.

27/10/2021
Reunió del Comitè Drets Humans de Mental Health Europe.

03/11/2021
Projecte Support Lab Vital, per la Vida Independent a la Comunitat, amb Víctor Bayarri (Alter Civites).

Del 8 al 10 de novembre de 2021
Reunió del projecte EASI UNIC. Praga.

17/11/2021
Reunió coordinació i visita d'estudi Universitat de Costa Rica.

23/11/2021
Investigació, amb Corsunsky & More, sobre el Blockchain en tasques socials com la de Support-Girona.

25/11/2021
Reunió Projecte Erasmus+ Decider.

02/12/2021
Reunió Coordinació amb la Universidad de Costa Rica.

2 i 3 de desembre de 2021
Projecte COM IN.

13/12/2021
Reunió per a la creació de l'associació Kairós.

15/12/2021
Projecte internacional e-YOUTH, centrat en el camp de la joventut amb trastorns greus sense full de ruta clar.

14/12/2021
Acte JDC IFA The COVID-19 Pandemic-Challenges.

22/12/2021
Projecte Erasmus+ Decider.

VISITES INSTITUCIONALS

11/01/2021
Visita de les diputades Gemma Geis i Laura Borràs.

31/05/2021
Visita de la Fundació Lluís Artigas, compartint visió sobre la reforma legislativa.

03/06/2021
Degà de la Facultat de Medicina de la UdG i president del Col·legi Oficial de Metges de Girona.

08/07/2021
Reunió amb el CCOMS (Alain Danet). Centre Collaborateur de l'Organisation Mondiale

de la Santé, désigné par l'OMS pour la recherche et la formation en santé mentale. Lille-Métropole. Santé mentale.

15/07/2021
Reunió amb SASiF. Anna Figueras, secretària d'Afers Socials i Famílies.

22/07/2021
Reunió de cooperació amb la Fundació La Fageda. Cristòbal Colon, gerent, i Anna Monells, gerent de l'Àrea Social.

05/09/2021
Visita dels responsables dels SSTT del Departament de Drets Socials de la Generalitat de Catalunya.

07/09/2021
Visita de Víctor Bayarri (ex director general de l'ICASS i director Alter Civites), i d'Ignacio Aizpun, director d'ATAM.

09/09/2021
Visita del Director del SSTT del Departament de Drets Socials de Girona, Raül Morales.

21/09/2021
Visita de l'Associació ATAM a Madrid.

23/09/2021
Visita de Maria Hortelano. Amics de la gent gran.

24/09/2021
Visita d'Oncolliga. Presentació de la nova gerència, Paqui Badosa.

26/10/2021
Reunió de col·laboració amb Dipsalut.

04/11/2021
Visita institucional Dutch Housing & Care Executives (Holanda).

12/11/2021
Visita dels alts càrrecs del Departament d'Afers Socials i Família i de l'IAS.

Mitjans de comunicació i xarxes socials

COMPORTAMENT A TWITTER



Tuits fets
916



Nous seguidors
435



Retuits
1.686



Visites al perfil
82.067



Impressions
1.029.700



Mencions
1.884



M'agrada
6.177



Respostes a tuits
316

COMPORTAMENT A SUPPORTGIRONA.CAT



Usuaris
14.418



Visites a pàgines
42.968

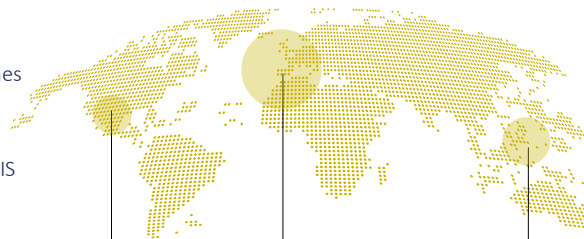
PROCEDÈNCIA DELS USUARIS

Espanya
59,39%

Indonèsia
12,80%

Estats Units
6,58%

Altres
21,23%

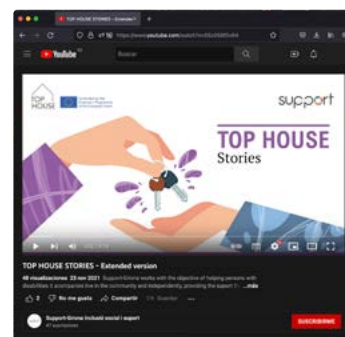


Cal destacar el treball realitzat en l'actualització informativa de la pàgina web amb motiu de la reforma legislativa, i concretament, l'esmerçat en la secció Preguntes Freqüents.



L'any 2021, Support-Girona manté la divulgació de la seva activitat a través dels canals de comunicació propis, i xarxes socials i del programa anual de relacions externes amb els diferents destinataris de l'entitat i mitjans de comunicació. A títol intern, l'entitat ha editat un butlletí digital que s'ha enviat cada dilluns a tota l'organització. En relació amb el treball realitzat amb els mitjans de comunicació, Support-Girona ha clos l'any amb seixanta impactes recollits; d'aquests, un 39% fa referència a la informació vinculada al Dia Mundial de la Salut Mental i un 21% té

a veure amb la presentació anual de la memòria de l'entitat, en què la direcció de Support-Girona ha informat àmpliament del repte de la reforma legislativa de la capacitat jurídica i, en aquest context, ha incidit novament en la detecció d'espòlis en la gent gran, principalment. La resta correspon a diferents temes vinculats amb l'actualitat informativa, en què Support-Girona ha intervingut com a experta en el seu camp, i a accions i projectes de l'entitat. Del conjunt d'impactes, el 51% ha estat informació publicada en premsa escrita, el 20% en mitjans digitals, el 19% emesa en ràdio i el 10% per televisió.



www.youtube.com

supportgirona

VÍDEOS

L'entitat ha produït i editat quatre vídeos per promoure la comunicació de tres projectes internacionals (I-Decide, TOPHOUSE i UNIC) i un realitzat amb motiu de Decret Llei aprovat pel Govern en matèria de capacitat jurídica de les persones amb discapacitat.



Generalitat de Catalunya
**Departament
de Drets Socials**



Generalitat de Catalunya
**Departament
de Justícia**



Dipsalut
Organisme Autònom de Salut Pública
Diputació de Girona



Diputació de Girona



**Agència de l'Habitatge
de Catalunya**



Obra Social "la Caixa"



Co-funded by the
Erasmus+ Programme
of the European Union

Support-Girona participa a la contractació en pràctiques de persones joves beneficiàries del Programa de Garantia Juvenil a Catalunya, segons l'Ordre TSF/115/2018 de 12 de juliol. Programa finançat per la iniciativa d'Ocupació Juvenil i el Fons Social Europeu amb un cofinançament del 91,89%



Servei d'Ocupació
de Catalunya



**Unió Europea
Fons Social Europeu**
L'FSE inverteix en el teu futur

Registre Fundacions 1817. Registre Departament de Treball, Afers Socials i Famílies de la Generalitat de Catalunya S05710.
Registre de Grups d'Interès de l'Administració de la Generalitat i del Sector Públic. Número d'indicador 315.
Registre municipal d'entitats (Ajuntament de Girona) amb el número EH3234.
Cens d'Entitats de Voluntariat de Catalunya 001907-000.



C. Pierre Vilar, 5 Baixos
17002 Girona
Tel. 972 249 110
Fax 972 402 759

Horari

De dilluns a dijous, de 8.00 a 18.00 h.
Divendres de 8.00 a 15.00 h.

girona@supportgirona.cat
www.supportgirona.cat
@supportgirona



Donacions a
Support-Girona:

Bizum número
02782

Moltes gràcies!



support GIRONA

Inclusió social i suport en la presa de decisions
Social inclusion and supported decision making